

5.- SECTOR EXTERIOR

Se advierte que, como de costumbre, en los cuadros comprendidos entre el 5.5 y el 5.18 las cifras anuales son definitivas, mientras no se especifique lo contrario, y las mensuales y trimestrales son siempre provisionales.

NOTA: En la Síntesis de Indicadores Económicos de marzo 2008, se han modificado los cuadros 5.7, 5.8, 5.9 y 5.10. En los cuadros 5.7 y 5.9 se han añadido las columnas “Nuevos Socios de la Unión Europea” y “Turquía”. La primera rúbrica comprende los doce países incorporados a la Unión Europea en las dos últimas ampliaciones (2004 y 2007), entre los cuales se encuentran Chipre y Malta que están incluidos también en la “Zona Euro”, área a la que se adhirieron el 1 de enero de 2008.

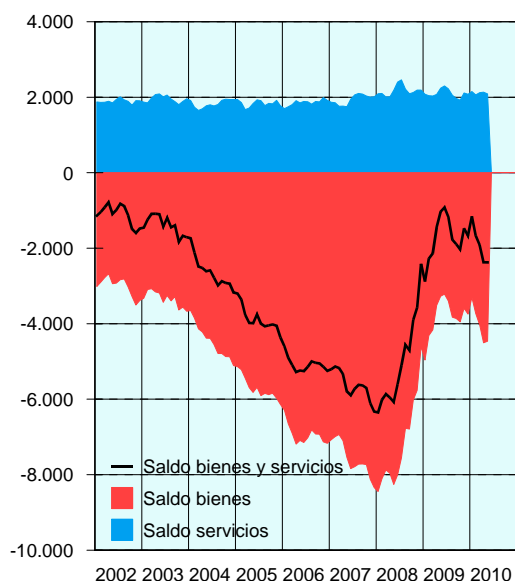
En los cuadros 5.8 y 5.10, se ha suprimido la columna “Total de la antigua URSS” y se han añadido “Argentina” y “Venezuela”. Ecuador pertenece a dos agrupaciones, “América Latina” y “OPEP”, organización a la que se incorporó en noviembre de 2007. En el continente africano, se ha sustituido “Magreb” por “África del Norte”, que engloba al Magreb y Egipto, y en Asia, la región “Próximo Oriente” ya no comprende Chipre. Todos los cambios rigen desde el principio de las respectivas series.

5.1 BALANZA DE PAGOS POR CUENTA CORRIENTE Y DE CAPITAL: SALDOS
(Millones de euros)

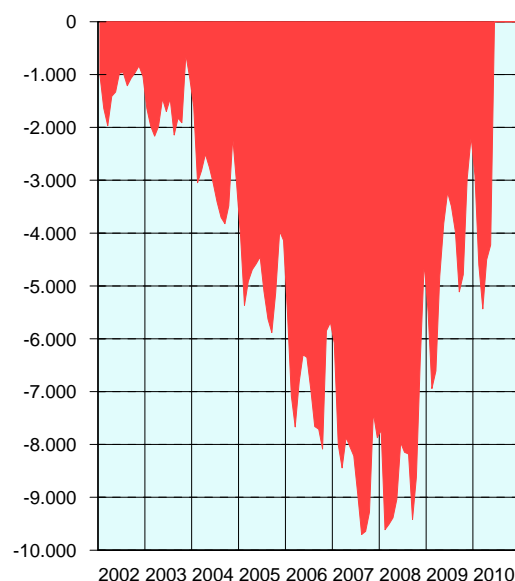
| Período | Saldo comercial | Servicios | | | Saldo de bienes y servicios | Rentas | Transferencias corrientes | Saldo c/c | Saldo c/capital (1) | Saldo c/c y c/ capital | Saldo c/c y c/capital en % PIB |
|----------|-----------------|-----------|-------|-------|-----------------------------|--------|---------------------------|-----------|---------------------|------------------------|--------------------------------|
| | | Turismo | Otros | Total | | | | | | | |
| 2002 | -36510 | 25870 | -3261 | 22609 | -13901 | -12326 | 2463 | -23764 | 7662 | -16102 | -2,2 |
| 2003 | -39839 | 27037 | -3736 | 23301 | -16538 | -10396 | -543 | -27476 | 8165 | -19311 | -2,5 |
| 2004 | -53660 | 26604 | -4851 | 21753 | -31907 | -12139 | -117 | -44164 | 8428 | -35736 | -4,2 |
| 2005 | -68603 | 26433 | -4193 | 22240 | -46363 | -17103 | -3393 | -66860 | 8180 | -58679 | -6,5 |
| 2006 | -83246 | 27449 | -5214 | 22235 | -61011 | -20799 | -6503 | -88313 | 6194 | -82118 | -8,3 |
| 2007 | -91116 | 27701 | -4650 | 23051 | -68065 | -30055 | -7146 | -105266 | 4577 | -100689 | -9,6 |
| 2008 | -86724 | 28067 | -1923 | 26144 | -60580 | -36034 | -9360 | -105973 | 5474 | -100499 | -9,2 |
| 2009 | -45111 | 26039 | -710 | 25328 | -19783 | -30536 | -7980 | -58299 | 4057 | -54241 | -5,1 |
| 2009 E-J | -21428 | 11249 | -416 | 10833 | -10595 | -18264 | -5216 | -34075 | 2215 | -31861 | - |
| 2010 E-J | -22893 | 11141 | -606 | 10535 | -12358 | -11536 | -5686 | -29580 | 3768 | -25812 | - |
| 2009 II | -8824 | 6823 | 45 | 6868 | -1956 | -8110 | -1957 | -12024 | 1240 | -10783 | -4,0 |
| III | -12037 | 9890 | -293 | 9596 | -2441 | -5511 | -2119 | -10071 | 661 | -9410 | -3,7 |
| IV | -11646 | 4900 | -1 | 4899 | -6746 | -6761 | -645 | -14152 | 1182 | -12971 | -4,7 |
| 2010 I | -10792 | 4386 | -328 | 4058 | -6734 | -4990 | -4281 | -16006 | 1675 | -14331 | -5,5 |
| II | -12101 | 6754 | -278 | 6477 | -5624 | -6546 | -1404 | -13574 | 2093 | -11481 | -4,2 |
| 2009 JUN | -2805 | 2598 | 109 | 2707 | -97 | -2941 | -438 | -3477 | 150 | -3326 | - |
| JUL | -2820 | 3479 | 94 | 3573 | 753 | -2388 | -420 | -2056 | 162 | -1895 | - |
| AGO | -4236 | 3627 | -92 | 3535 | -701 | -1650 | -992 | -3344 | 431 | -2913 | - |
| SEP | -4981 | 2784 | -295 | 2489 | -2493 | -1472 | -706 | -4671 | 69 | -4602 | - |
| OCT | -3499 | 2464 | -162 | 2302 | -1197 | -2006 | -1720 | -4923 | -4 | -4927 | - |
| NOV | -4437 | 1345 | -127 | 1218 | -3219 | -2637 | 690 | -5166 | 396 | -4770 | - |
| DIC | -3710 | 1091 | 288 | 1379 | -2331 | -2117 | 384 | -4063 | 789 | -3274 | - |
| 2010 ENE | -4091 | 1556 | -272 | 1284 | -2807 | -1112 | -1344 | -5262 | 1293 | -3969 | - |
| FEB | -2995 | 1177 | 0 | 1177 | -1818 | -2118 | -2328 | -6264 | 170 | -6094 | - |
| MAR | -3707 | 1653 | -56 | 1597 | -2110 | -1761 | -609 | -4480 | 212 | -4268 | - |
| ABR | -4430 | 1540 | 36 | 1576 | -2855 | -1285 | -1068 | -5207 | 133 | -5074 | - |
| MAY | -3592 | 2576 | -62 | 2514 | -1078 | -3173 | -532 | -4783 | 1834 | -2949 | - |
| JUN | -4078 | 2639 | -252 | 2387 | -1691 | -2088 | 195 | -3585 | 126 | -3458 | - |

(1) Incluye transferencias de capital y compra/venta de activos inmateriales.
Fuente: BE.

SALDO BIENES Y SERVICIOS
mm3, cve, millones de euros



SALDO CORRIENTE Y DE CAPITAL
mm3, cve, millones de euros



5.2 BALANZA DE PAGOS POR CUENTA CORRIENTE: INGRESOS Y PAGOS

| Período | Mercancías | | Turismo | | Otros servicios | | Rentas | | Transfer. corrientes | | Total c/c | |
|--------------------------------------|------------|---------|----------|-------|-----------------|-------|----------|-------|----------------------|-------|-----------|--------|
| | Export. | Import. | Ingresos | Pagos | Ingresos | Pagos | Ingresos | Pagos | Ingresos | Pagos | Ingresos | Pagos |
| Millones de euros | | | | | | | | | | | | |
| 2002 | 134816 | 171326 | 33557 | 7687 | 29966 | 33227 | 22716 | 35042 | 15230 | 12767 | 236285 | 260049 |
| 2003 | 139754 | 179593 | 35047 | 8010 | 30642 | 34379 | 24061 | 34456 | 14869 | 15412 | 244374 | 271850 |
| 2004 | 148967 | 202627 | 36376 | 9772 | 32979 | 37830 | 27299 | 39439 | 16244 | 16362 | 261866 | 306030 |
| 2005 | 157978 | 226581 | 38558 | 12125 | 37689 | 41882 | 31870 | 48974 | 16403 | 19796 | 282498 | 349358 |
| 2006 | 175808 | 259054 | 40715 | 13266 | 44046 | 49260 | 47701 | 68500 | 17057 | 23560 | 325327 | 413640 |
| 2007 | 192685 | 283800 | 42061 | 14360 | 51245 | 55895 | 57961 | 88016 | 18530 | 25677 | 362483 | 467749 |
| 2008 | 192740 | 279464 | 41901 | 13834 | 55536 | 57459 | 54034 | 90067 | 17333 | 26692 | 361544 | 467517 |
| 2009 | 160546 | 205657 | 38125 | 12086 | 49932 | 50642 | 40679 | 71215 | 18128 | 26109 | 307410 | 365709 |
| 2009 E-J | 78256 | 99684 | 16502 | 5253 | 24610 | 25026 | 19850 | 38115 | 7407 | 12623 | 146625 | 180701 |
| 2010 E-J | 91031 | 113924 | 16554 | 5414 | 24987 | 25593 | 18132 | 29668 | 6991 | 12677 | 157696 | 187276 |
| 2009 II | 40490 | 49314 | 9442 | 2619 | 12242 | 12197 | 10175 | 18285 | 3830 | 5787 | 76179 | 88202 |
| III | 38916 | 50953 | 13622 | 3732 | 12487 | 12781 | 10042 | 15553 | 3268 | 5387 | 78335 | 88406 |
| IV | 43374 | 55020 | 8001 | 3101 | 12835 | 12836 | 10787 | 17547 | 7453 | 8098 | 82450 | 96602 |
| 2010 I | 43336 | 54128 | 7072 | 2686 | 12193 | 12522 | 7772 | 12763 | 3269 | 7550 | 73643 | 89649 |
| II | 47695 | 59796 | 9482 | 2728 | 12794 | 13072 | 10360 | 16905 | 3722 | 5127 | 84053 | 97627 |
| 2009 JUN | 14033 | 16838 | 3741 | 1143 | 4179 | 4070 | 3366 | 6307 | 1700 | 2138 | 27020 | 30497 |
| JUL | 14659 | 17479 | 4709 | 1230 | 4920 | 4826 | 4561 | 6949 | 1301 | 1722 | 30150 | 32206 |
| AGO | 10206 | 14442 | 4906 | 1280 | 3632 | 3724 | 2218 | 3869 | 788 | 1781 | 21751 | 25095 |
| SEP | 14051 | 19033 | 4006 | 1222 | 3935 | 4231 | 3263 | 4734 | 1179 | 1885 | 26434 | 31105 |
| OCT | 15211 | 18710 | 3595 | 1131 | 4333 | 4495 | 2650 | 4657 | 1119 | 2839 | 26908 | 31832 |
| NOV | 14316 | 18753 | 2365 | 1020 | 3767 | 3894 | 2438 | 5076 | 3129 | 2439 | 26015 | 31181 |
| DIC | 13847 | 17557 | 2041 | 951 | 4735 | 4447 | 5698 | 7815 | 3204 | 2820 | 29526 | 33589 |
| 2010 ENE | 12249 | 16340 | 2433 | 877 | 3904 | 4176 | 3075 | 4187 | 1209 | 2553 | 22871 | 28133 |
| FEB | 14206 | 17201 | 2087 | 910 | 3985 | 3986 | 2152 | 4270 | 925 | 3253 | 23356 | 29619 |
| MAR | 16881 | 20587 | 2552 | 899 | 4304 | 4360 | 2545 | 4306 | 1135 | 1744 | 27417 | 31896 |
| ABR | 14819 | 19249 | 2400 | 860 | 4075 | 4039 | 3693 | 4978 | 718 | 1786 | 25706 | 30913 |
| MAY | 16387 | 19979 | 3236 | 660 | 4499 | 4560 | 3748 | 6921 | 1267 | 1799 | 29137 | 33919 |
| JUN | 16489 | 20567 | 3846 | 1207 | 4220 | 4472 | 2918 | 5006 | 1737 | 1542 | 29210 | 32795 |
| Tasas de variación anual en % | | | | | | | | | | | | |
| 2002 | 2,7 | 0,9 | -1,9 | 5,4 | 6,8 | 3,8 | 0,4 | -0,4 | 12,2 | 4,9 | 2,9 | 1,4 |
| 2003 | 3,7 | 4,8 | 4,4 | 4,2 | 2,3 | 3,5 | 5,9 | -1,7 | -2,4 | 20,7 | 3,4 | 4,5 |
| 2004 | 6,6 | 12,8 | 3,8 | 22,0 | 7,6 | 10,0 | 13,5 | 14,5 | 9,2 | 6,2 | 7,2 | 12,6 |
| 2005 | 6,0 | 11,8 | 6,0 | 24,1 | 14,3 | 10,7 | 16,7 | 24,2 | 1,0 | 21,0 | 7,9 | 14,2 |
| 2006 | 11,3 | 14,3 | 5,6 | 9,4 | 16,9 | 17,6 | 49,7 | 39,9 | 4,0 | 19,0 | 15,2 | 18,4 |
| 2007 | 9,6 | 9,6 | 3,3 | 8,3 | 16,3 | 13,5 | 21,5 | 28,5 | 8,6 | 9,0 | 11,4 | 13,1 |
| 2008 | 0,0 | -1,5 | -0,4 | -3,7 | 8,4 | 2,8 | -6,8 | 2,3 | -6,5 | 4,0 | -0,3 | 0,0 |
| 2009 | -16,7 | -26,4 | -9,0 | -12,6 | -10,1 | -11,9 | -24,7 | -20,9 | 4,6 | -2,2 | -15,0 | -21,8 |
| 2009 E-J | -22,5 | -33,0 | -10,5 | -19,0 | -7,4 | -10,2 | -27,4 | -12,2 | 0,5 | -7,8 | -18,9 | -24,8 |
| 2010 E-J | 16,3 | 14,3 | 0,3 | 3,1 | 1,5 | 2,3 | -8,7 | -22,2 | -5,6 | 0,4 | 7,6 | 3,6 |
| 2009 II | -21,4 | -34,6 | -8,0 | -16,7 | -11,3 | -13,5 | -27,3 | -20,4 | -0,3 | 0,2 | -18,5 | -27,3 |
| III | -17,8 | -25,2 | -9,2 | -8,7 | -12,2 | -13,2 | -20,6 | -32,1 | 5,1 | 1,3 | -15,2 | -23,2 |
| IV | -2,2 | -12,1 | -5,5 | -4,9 | -12,9 | -13,6 | -23,3 | -26,1 | 8,7 | 5,4 | -6,8 | -13,9 |
| 2010 I | 14,7 | 7,5 | 0,2 | 2,0 | -1,4 | -2,4 | -19,7 | -35,6 | -8,6 | 10,4 | 4,5 | -3,1 |
| II | 17,8 | 21,3 | 0,4 | 4,2 | 4,5 | 7,2 | 1,8 | -7,5 | -2,8 | -11,4 | 10,3 | 10,7 |
| 2009 JUN | -12,0 | -32,1 | -9,1 | -12,0 | -15,9 | -16,3 | -30,2 | -17,5 | 16,4 | 26,3 | -13,7 | -24,3 |
| JUL | -20,7 | -31,0 | -8,4 | -6,8 | -8,8 | -9,2 | -23,1 | -30,0 | 9,0 | -0,6 | -16,6 | -26,2 |
| AGO | -16,3 | -23,5 | -9,1 | -12,0 | -14,9 | -12,3 | -17,7 | -35,2 | 2,3 | 14,7 | -14,1 | -21,8 |
| SEP | -15,8 | -20,3 | -10,2 | -6,9 | -13,6 | -18,1 | -19,0 | -32,5 | 2,9 | -7,2 | -14,4 | -21,0 |
| OCT | -10,4 | -24,6 | -6,7 | -12,9 | -14,9 | -13,6 | -42,5 | -43,5 | -16,7 | 16,7 | -15,6 | -24,2 |
| NOV | -4,1 | -3,3 | -5,9 | -1,8 | -15,7 | -7,4 | -33,5 | -31,6 | 267,9 | 18,3 | -1,6 | -8,6 |
| DIC | 11,3 | -4,6 | -2,9 | 2,9 | -8,5 | -18,3 | -1,4 | -3,3 | -31,3 | -11,5 | -2,1 | -6,8 |
| 2010 ENE | 8,8 | 6,5 | -2,2 | 2,4 | -4,5 | -1,4 | -18,3 | -39,4 | -25,0 | 26,0 | -1,5 | -4,2 |
| FEB | 12,8 | -4,2 | -0,7 | -3,5 | -6,1 | -5,6 | -9,1 | -22,6 | -4,4 | 11,9 | 4,9 | -6,1 |
| MAR | 21,4 | 20,6 | 3,3 | 7,7 | 6,6 | -0,3 | -28,2 | -41,9 | 13,7 | -8,4 | 9,8 | 1,0 |
| ABR | 10,6 | 16,2 | -4,7 | 2,9 | -1,1 | -5,1 | 28,6 | 6,2 | -25,4 | -11,5 | 7,6 | 9,0 |
| MAY | 25,6 | 25,6 | 1,7 | 3,2 | 14,1 | 17,7 | -4,8 | -5,1 | 8,6 | 10,3 | 15,3 | 15,6 |
| JUN | 17,5 | 22,1 | 2,8 | 5,6 | 1,0 | 9,9 | -13,3 | -20,6 | 2,2 | -27,9 | 8,1 | 7,5 |

Fuente: BE.

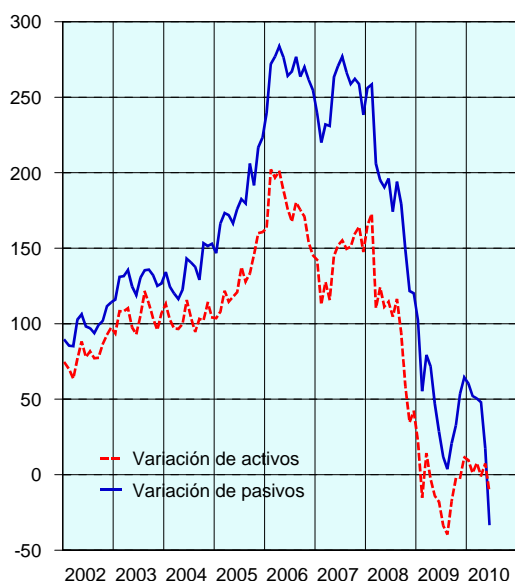
5.3 BALANZA DE PAGOS POR CUENTA FINANCIERA: RESUMEN

| Período | Variación de Pasivos (1) | | | | | Variación de Activos (1) | | | | | B. España (4) (5) | | | Pro memoria |
|--------------------------|--------------------------|-----------------|----------------------|--------|-------|--------------------------|-----------------|-----------------------|--------|-------|-------------------|--------------------------|---------------------|-----------------------|
| | Total | Inversiones (2) | Otras inversiones(3) | | | Total | Inversiones (2) | Otras inversiones (3) | | | Var. de reservas | Activos fr. Euro-sistema | Otros Activos netos | Nivel de reservas (6) |
| | | | Total | Corto | Largo | | | Total | Corto | Largo | | | | |
| Millones de euros | | | | | | | | | | | | | | |
| 2004 | 152902 | 132695 | 20207 | 29167 | -8960 | 104041 | 75696 | 28419 | 23491 | 4928 | 5147 | -13760 | -5397 | 14505 |
| 2005 | 223196 | 158594 | 64601 | 57285 | 7316 | 160263 | 113377 | 47253 | 36617 | 10636 | 1439 | 14855 | -18409 | 14601 |
| 2006 | 254686 | 220240 | 34446 | 10249 | 24197 | 143262 | 79172 | 66093 | 55498 | 10594 | -480 | -12327 | -12993 | 14685 |
| 2007 | 238299 | 142471 | 95827 | 69173 | 26654 | 151617 | 91389 | 56134 | 43944 | 12191 | -164 | 28329 | -13843 | 12946 |
| 2008 | 120170 | 28485 | 91684 | 77942 | 13742 | 48413 | 29175 | 12781 | -6284 | 19065 | -645 | 31713 | -850 | 14546 |
| 2009 | 64386 | 54625 | 9761 | -27673 | 37434 | 17270 | 10807 | 797 | -11444 | 12241 | -1563 | 6146 | 5882 | 19578 |
| 2009 (7) | 26767 | 13025 | 13742 | -3269 | 13351 | 617 | 13334 | -12392 | -11860 | -1473 | -590 | 271 | 6220 | - |
| 2010 (7) | -70174 | -34591 | -35582 | -155 | 709 | -30873 | -29316 | 6893 | -12266 | 4910 | -541 | 64483 | 7205 | - |
| 2009 II | 16744 | 13085 | 3660 | 3943 | -283 | 10853 | 10896 | 942 | -3181 | 4122 | -325 | 3120 | 3499 | 15142 |
| III | 11182 | 21001 | -9819 | -10841 | 1023 | 11299 | 474 | 6406 | 5879 | 527 | -562 | 12116 | -208 | 18301 |
| IV | 26437 | 20599 | 5838 | -17506 | 23344 | 5354 | -3001 | 6783 | -2282 | 9065 | -411 | -6241 | -130 | 19578 |
| 2010 I | -3874 | -4429 | 554 | -155 | 709 | -18496 | -7386 | -7356 | -12266 | 4910 | -113 | 2170 | 1089 | 20918 |
| II | -66299 | -30162 | -36137 | - | - | -12377 | -21931 | 14249 | - | - | -428 | 62313 | 6116 | 24353 |
| 2009 JUL | -10344 | 4147 | -14492 | - | - | -9761 | -3227 | -7852 | - | - | -348 | 4015 | -136 | 15454 |
| AGO | 6928 | 9022 | -2093 | - | - | 9756 | 551 | 7093 | - | - | -220 | 6099 | 279 | 18106 |
| SEP | 14599 | 7832 | 6766 | - | - | 11304 | 3150 | 7165 | - | - | 6 | 2001 | -351 | 18301 |
| OCT | 11648 | 11582 | 65 | - | - | -959 | -737 | -383 | - | - | -38 | -6159 | 6 | 18402 |
| NOV | 14396 | 16534 | -2139 | - | - | -2438 | 3476 | -6885 | - | - | 71 | -11663 | 289 | 18946 |
| DIC | 394 | -7518 | 7911 | - | - | 8751 | -5740 | 14051 | - | - | -444 | 11581 | -425 | 19578 |
| 2010 ENE | 10813 | 10085 | 728 | - | - | 3607 | -3569 | 7530 | - | - | -2 | -3730 | 413 | 20047 |
| FEB | -18738 | -19622 | 885 | - | - | -21402 | -8075 | -12577 | - | - | -113 | 4298 | 504 | 20859 |
| MAR | 4051 | 5109 | -1058 | - | - | -701 | 4258 | -2310 | - | - | 1 | 1603 | 172 | 20918 |
| ABR | 826 | -1118 | 1944 | - | - | -10898 | -9131 | -992 | - | - | -6 | -7566 | 540 | 21657 |
| MAY | -28055 | -15233 | -12822 | - | - | 7130 | -3083 | 11388 | - | - | -413 | 42402 | -2051 | 23870 |
| JUN | -39070 | -13811 | -25259 | - | - | -8608 | -9717 | 3853 | - | - | -9 | 27477 | 7627 | 24353 |
| JUL | - | - | - | - | - | - | - | - | - | - | - | - | - | 22626 |

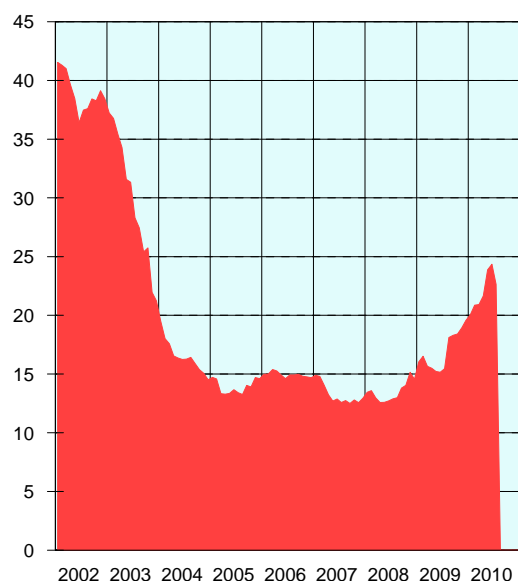
(1) Excepto Banco de España. (2) Directas y de cartera. Los derivados financieros se incluyen siempre, con su signo correspondiente, en el total de la variación de activos. (3) Préstamos y depósitos. (4) Variación de activos netos del Banco de España. (5) Signo (-) significa aumento, signo (+) significa disminución. (6) Datos de fin de periodo. (7) Cifras referidas al periodo para el que se dispone de información en el último año de cada serie.

Fuente: BE.

CUENTA FINANCIERA
datos acumulados 12 últimos meses. M.m. euros



NIVEL DE RESERVAS
miles de millones de euros

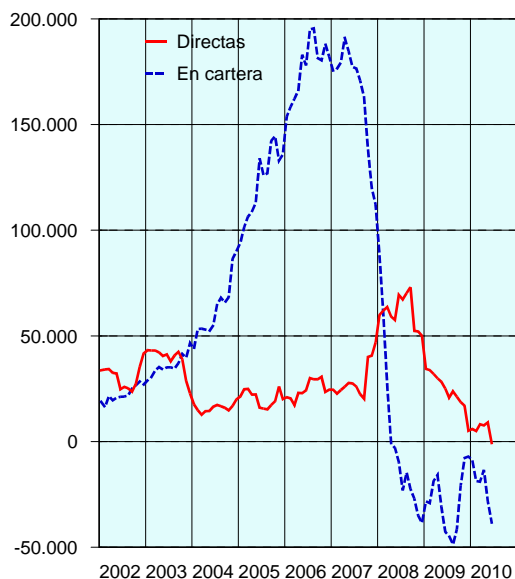


5.4 BALANZA DE PAGOS POR CUENTA FINANCIERA: DETALLE DE INVERSIONES
(Millones de euros)

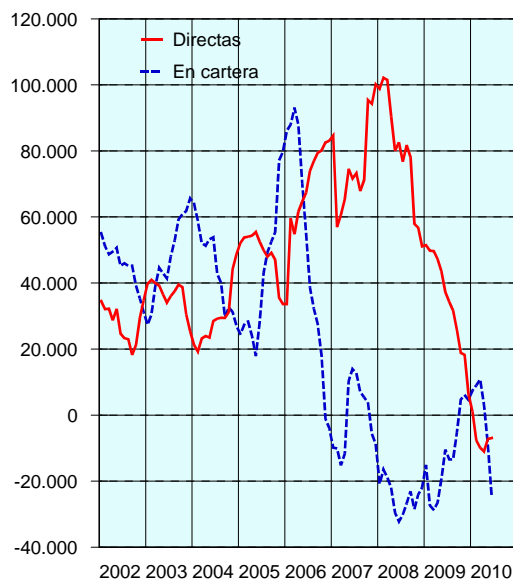
| Período | Inversiones extranjeras en España (Variación de Pasivos) | | | | | | | | Inversiones españolas en el exterior (VA) | | Derivados financieros | |
|----------|--|--------|----------------|-------------------|-----------|--------------------|-------|--------|---|----------|-----------------------|------------|
| | AA.PP. | | Sector privado | | | | | | | | | |
| | Total | Total | Directas | | | | | | En cartera | Directas | | En cartera |
| | | | Total | Acc. No cotizadas | Inmuebles | Financ. Empr. Rel. | Otros | | | | | |
| 2004 | 22679 | 110016 | 19941 | -4529 | 6650 | 5572 | 12249 | 90075 | 48750 | 26946 | -74 | |
| 2005 | 2689 | 155905 | 20119 | 3079 | 5495 | 6581 | 4964 | 135786 | 33636 | 79741 | -366 | |
| 2006 | 13637 | 206603 | 24554 | 1981 | 4716 | 4449 | 13408 | 182049 | 83100 | -3928 | -2003 | |
| 2007 | -16460 | 158931 | 46954 | 16791 | 5341 | 12120 | 12702 | 111977 | 100135 | -8746 | 4094 | |
| 2008 | 16933 | 11553 | 50036 | 14107 | 5392 | 14907 | 15630 | -38483 | 51102 | -21928 | 6457 | |
| 2009 | 56587 | -1962 | 5124 | 2077 | 3656 | -1012 | 404 | -7086 | 6227 | 4580 | 5666 | |
| 2009 (1) | 19430 | -6405 | 8935 | -2699 | 950 | 527 | 727 | -15340 | 8375 | 4959 | -325 | |
| 2010 (1) | 8758 | -43349 | 3174 | 1105 | 888 | -699 | 1237 | -46523 | -4761 | -24555 | -8449 | |
| 2009 II | 12730 | 355 | 9429 | 555 | 848 | 7337 | 689 | -9075 | -496 | 11392 | -985 | |
| III | 14167 | 6834 | 2134 | 3532 | 942 | -2354 | 14 | 4700 | 317 | 157 | 4419 | |
| IV | 22990 | -2391 | -5945 | 689 | 915 | -6523 | -1026 | 3554 | -2465 | -536 | 1572 | |
| 2010 I | 11225 | -15653 | 2531 | 1105 | 888 | -699 | 1237 | -18184 | -7202 | -184 | -3754 | |
| II | -2467 | -27696 | 643 | - | - | - | - | -28339 | 2441 | -24371 | -4695 | |
| 2009 JUN | 5427 | 3863 | 8549 | - | - | - | - | -4686 | -799 | 6837 | 1370 | |
| JUL | 643 | 3505 | -984 | - | - | - | - | 4489 | 480 | -3707 | 1319 | |
| AGO | 3013 | 6009 | 2597 | - | - | - | - | 3412 | 695 | -144 | 2112 | |
| SEP | 10512 | -2679 | 521 | - | - | - | - | -3200 | -858 | 4008 | 988 | |
| OCT | 8649 | 2934 | -13 | - | - | - | - | 2946 | -416 | -321 | 160 | |
| NOV | 11706 | 4828 | 233 | - | - | - | - | 4594 | 2628 | 848 | 971 | |
| DIC | 2635 | -10153 | -6165 | - | - | - | - | -3987 | -4677 | -1063 | 441 | |
| 2010 ENE | 10242 | -157 | 880 | - | - | - | - | -1037 | -308 | -3260 | -354 | |
| FEB | -5830 | -13793 | 836 | - | - | - | - | -14629 | -7339 | -736 | -750 | |
| MAR | 6812 | -1703 | 815 | - | - | - | - | -2519 | 445 | 3812 | -2649 | |
| ABR | -3885 | 2767 | 980 | - | - | - | - | 1787 | -835 | -8295 | -775 | |
| MAY | -689 | -14544 | 779 | - | - | - | - | -15322 | 3784 | -6867 | -1175 | |
| JUN | 2107 | -15919 | -1116 | - | - | - | - | -14803 | -508 | -9209 | -2745 | |

(1) Cifras referidas al período para el que se dispone de información en el último año de cada serie.
Fuente: BE.

INV. EXTRANJERAS EN ESPAÑA. SECTOR PRIVADO
datos acumulados 12 últimos meses. Millones de euros



INV. ESPAÑOLAS EN EL EXTERIOR. SECTOR PRIVADO
datos acumulados 12 últimos meses. Millones de euros

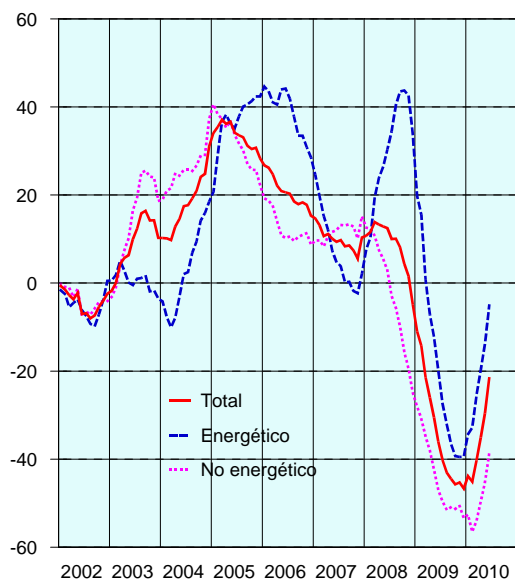


5.5 COMERCIO EXTERIOR EN TÉRMINOS DE ADUANAS: RESUMEN (1)
(Datos expresados en medias mensuales)

| Período | Datos originales en corrientes | | | | | | | | | Volumen corregido ⁽²⁾ | |
|----------|--------------------------------|---------|-------|-------------|-------------------|---------|-------|---------------------|------------------|----------------------------------|---------|
| | Millones de euros | | | Cobertura % | % variación anual | | | | | Índices 2000=100 | |
| | Export. | Import. | Saldo | | Export. | Import. | Saldo | Saldo no energético | Saldo energético | Export. | Import. |
| 2004 | 12244 | 17368 | -5124 | 70,5 | 6,4 | 12,6 | 30,8 | 36,2 | 19,7 | - | - |
| 2005 | 12917 | 19413 | -6496 | 66,5 | 5,5 | 11,8 | 26,8 | 19,2 | 44,5 | - | - |
| 2006 | 14203 | 21891 | -7687 | 64,9 | 10,0 | 12,8 | 18,3 | 13,3 | 28,0 | - | - |
| 2007 | 15419 | 23753 | -8335 | 64,9 | 8,6 | 8,5 | 8,4 | 12,4 | 1,6 | - | - |
| 2008 | 15769 | 23616 | -7847 | 66,8 | 2,3 | -0,6 | -5,9 | -22,6 | 25,8 | - | - |
| 2008 (P) | 15682 | 23521 | -7839 | 66,7 | 3,7 | 0,6 | -4,9 | -25,0 | 33,6 | - | - |
| 2009 (P) | 13188 | 17370 | -4182 | 75,9 | -15,9 | -26,2 | -46,7 | -53,4 | -39,4 | - | - |
| 2009 E-J | 12865 | 16891 | -4027 | 76,2 | -20,8 | -32,0 | -53,1 | -58,8 | -46,7 | 117,3 | 123,8 |
| 2010 E-J | 14962 | 19336 | -4374 | 77,4 | 16,3 | 14,5 | 8,6 | -23,6 | 36,5 | 136,2 | 139,3 |
| 2009 II | 13327 | 16706 | -3379 | 79,8 | -20,1 | -32,9 | -58,9 | -70,4 | -46,0 | 121,3 | 122,0 |
| III | 12806 | 17201 | -4395 | 74,4 | -17,6 | -25,9 | -42,8 | -46,4 | -39,4 | 125,3 | 130,3 |
| IV | 14216 | 18494 | -4279 | 76,9 | -3,3 | -12,8 | -34,3 | -46,7 | -19,8 | 128,5 | 131,5 |
| 2010 I | 14244 | 18365 | -4121 | 77,6 | 14,8 | 7,5 | -11,8 | -46,9 | 26,6 | 133,2 | 136,6 |
| II | 15680 | 20307 | -4627 | 77,2 | 17,7 | 21,6 | 36,9 | 20,6 | 47,0 | 139,2 | 142,0 |
| 2009 JUN | 13896 | 17131 | -3235 | 81,1 | -10,1 | -29,0 | -62,7 | -73,7 | -50,1 | 122,7 | 123,7 |
| JUL | 14475 | 17706 | -3231 | 81,8 | -15,8 | -29,7 | -59,7 | -79,6 | -44,4 | 125,4 | 129,4 |
| AGO | 10072 | 14595 | -4523 | 69,0 | -16,9 | -26,0 | -40,5 | -46,1 | -34,7 | 123,8 | 128,3 |
| SEP | 13871 | 19303 | -5432 | 71,9 | -19,8 | -21,9 | -26,9 | -16,5 | -37,9 | 126,7 | 133,4 |
| OCT | 14918 | 18828 | -3909 | 79,2 | -10,5 | -19,3 | -41,2 | -51,0 | -31,9 | 128,2 | 131,2 |
| NOV | 14068 | 18923 | -4855 | 74,3 | -1,5 | -6,5 | -18,4 | -27,7 | -7,2 | 123,7 | 132,5 |
| DIC | 13661 | 17733 | -4071 | 77,0 | 4,0 | -11,7 | -41,2 | -58,4 | -17,2 | 133,7 | 130,6 |
| 2010 ENE | 12092 | 16601 | -4509 | 72,8 | 9,0 | 6,5 | 0,3 | -25,9 | 35,3 | 124,1 | 131,5 |
| FEB | 13986 | 17548 | -3562 | 79,7 | 12,8 | -3,9 | -39,3 | -76,8 | 6,7 | 131,6 | 131,1 |
| MAR | 16652 | 20945 | -4292 | 79,5 | 21,4 | 20,6 | 17,4 | -19,1 | 43,5 | 143,8 | 147,1 |
| ABR | 14623 | 19628 | -5004 | 74,5 | 10,8 | 16,6 | 37,6 | 35,9 | 38,8 | 134,2 | 143,3 |
| MAY | 16213 | 20378 | -4165 | 79,6 | 25,7 | 26,1 | 27,5 | 0,1 | 44,1 | 144,2 | 140,9 |
| JUN | 16203 | 20914 | -4711 | 77,5 | 16,6 | 22,1 | 45,6 | 23,3 | 58,9 | 139,3 | 141,9 |

(1) Ver nota comienzo del capítulo. (2) Datos desestacionalizados con X-11.
Fuente: DA. Para datos desestacionalizados, SGACPE.

DÉFICIT COMERCIAL
acumulados 12 últimos meses, variación anual en %



COMERCIO EXTERIOR EN VOLUMEN
mm3, índices referencia 2000



5.6 COMERCIO EXTERIOR POR GRUPOS DE PRODUCTOS (1)
(Datos expresados en medias mensuales)

| Período | TOTAL PRODUCTOS | | | | | | | | ENERGÉTICOS TOTAL | NO ENERGÉTICOS | PROD.Industr. TERMINADOS (2) |
|--|-----------------|--------------------|-------------|----------------|-------------------|-------------------|-------------|----------------|-------------------|----------------|------------------------------|
| | TOTAL | BIENES INTERMEDIOS | | | BIENES DE CAPITAL | BIENES DE CONSUMO | | | | | |
| | | Total interm. | Energéticos | No energéticos | | Total consumo | Alimenticio | No alimenticio | | | |
| Exportaciones FOB. Millones euros | | | | | | | | | | | |
| 2004 | 12244 | 6164 | 363 | 5801 | 1100 | 4980 | 1516 | 3464 | 432 | 11812 | 4495 |
| 2005 | 12917 | 6653 | 444 | 6209 | 1237 | 5027 | 1567 | 3460 | 532 | 12385 | 4609 |
| 2006 | 14203 | 7417 | 490 | 6927 | 1424 | 5361 | 1661 | 3700 | 624 | 13580 | 4991 |
| 2007 | 15419 | 8265 | 554 | 7711 | 1480 | 5674 | 1759 | 3915 | 686 | 14732 | 5262 |
| 2008 | 15769 | 8531 | 832 | 7699 | 1403 | 5835 | 1881 | 3954 | 1003 | 14766 | 5187 |
| 2008 (P) | 15682 | 8515 | 826 | 7688 | 1378 | 5790 | 1876 | 3914 | 978 | 14704 | 5140 |
| 2009 (P) | 13188 | 6700 | 446 | 6254 | 1119 | 5369 | 1780 | 3589 | 567 | 12621 | 4587 |
| 2009 E-J | 12865 | 6445 | 432 | 6012 | 1035 | 5385 | 1873 | 3513 | 555 | 12310 | 4425 |
| 2010 E-J | 14962 | 8392 | 496 | 7896 | 1283 | 5286 | 1985 | 3301 | 610 | 14352 | 4470 |
| 2009 II | 13327 | 6762 | 445 | 6317 | 1046 | 5520 | 1865 | 3654 | 578 | 12749 | 4567 |
| III | 12806 | 6658 | 459 | 6199 | 1137 | 5011 | 1464 | 3546 | 549 | 12257 | 4594 |
| IV | 14216 | 7251 | 459 | 6792 | 1269 | 5695 | 1910 | 3785 | 610 | 13606 | 4903 |
| 2010 I | 14244 | 7754 | 416 | 7338 | 1122 | 5367 | 1995 | 3372 | 503 | 13740 | 4408 |
| II | 15680 | 9030 | 575 | 8455 | 1444 | 5205 | 1976 | 3229 | 716 | 14964 | 4533 |
| 2009 JUN | 13896 | 7102 | 493 | 6609 | 1125 | 5668 | 1816 | 3852 | 623 | 13273 | 4848 |
| JUL | 14475 | 7097 | 414 | 6683 | 1481 | 5897 | 1603 | 4294 | 525 | 13950 | 5664 |
| AGO | 10072 | 5554 | 450 | 5104 | 817 | 3702 | 1350 | 2351 | 535 | 9538 | 3084 |
| SEP | 13871 | 7323 | 513 | 6810 | 1115 | 5433 | 1440 | 3994 | 587 | 13284 | 5035 |
| OCT | 14918 | 7906 | 524 | 7382 | 1254 | 5758 | 1702 | 4056 | 709 | 14210 | 5126 |
| NOV | 14068 | 7121 | 441 | 6680 | 1122 | 5825 | 1969 | 3856 | 533 | 13535 | 4886 |
| DIC | 13661 | 6728 | 412 | 6315 | 1431 | 5503 | 2059 | 3444 | 589 | 13073 | 4698 |
| 2010 ENE | 12092 | 6592 | 412 | 6179 | 753 | 4748 | 1816 | 2931 | 477 | 11614 | 3619 |
| FEB | 13986 | 7383 | 335 | 7048 | 1346 | 5257 | 1923 | 3334 | 401 | 13586 | 4615 |
| MAR | 16652 | 9288 | 501 | 8787 | 1268 | 6096 | 2245 | 3851 | 632 | 16021 | 4989 |
| ABR | 14623 | 8557 | 525 | 8031 | 1223 | 4844 | 1971 | 2873 | 646 | 13977 | 3974 |
| MAY | 16213 | 9249 | 638 | 8612 | 1693 | 5271 | 2009 | 3261 | 795 | 15419 | 4798 |
| JUN | 16203 | 9285 | 563 | 8722 | 1417 | 5501 | 1948 | 3554 | 708 | 15495 | 4826 |
| Importaciones CIF. Millones euros | | | | | | | | | | | |
| 2004 | 17368 | 10336 | 1951 | 8385 | 1885 | 5146 | 1112 | 4035 | 1963 | 15405 | 5908 |
| 2005 | 19413 | 11535 | 2731 | 8804 | 2240 | 5638 | 1177 | 4461 | 2744 | 16669 | 6688 |
| 2006 | 21891 | 13514 | 3437 | 10077 | 2334 | 6043 | 1235 | 4808 | 3455 | 18435 | 7124 |
| 2007 | 23753 | 14787 | 3537 | 11250 | 2445 | 6521 | 1349 | 5171 | 3564 | 20189 | 7590 |
| 2008 | 23616 | 15438 | 4603 | 10835 | 2145 | 6032 | 1341 | 4691 | 4623 | 18992 | 6816 |
| 2008 (P) | 23521 | 15559 | 4728 | 10831 | 2023 | 5939 | 1332 | 4607 | 4748 | 18773 | 6610 |
| 2009 (P) | 17370 | 10576 | 2845 | 7731 | 1401 | 5393 | 1216 | 4177 | 2852 | 14518 | 5571 |
| 2009 E-J | 16891 | 10129 | 2708 | 7421 | 1396 | 5367 | 1184 | 4182 | 2715 | 14176 | 5571 |
| 2010 E-J | 19336 | 13072 | 3558 | 9514 | 1433 | 4831 | 1198 | 3634 | 3558 | 15777 | 5066 |
| 2009 II | 16706 | 10294 | 2661 | 7633 | 1346 | 5067 | 1229 | 3838 | 2669 | 14037 | 5176 |
| III | 17201 | 10608 | 2943 | 7665 | 1216 | 5378 | 1204 | 4174 | 2954 | 14248 | 5378 |
| IV | 18494 | 11437 | 3020 | 8416 | 1597 | 5461 | 1292 | 4169 | 3022 | 15472 | 5763 |
| 2010 I | 18365 | 12343 | 3326 | 9017 | 1362 | 4660 | 1108 | 3552 | 3326 | 15038 | 4914 |
| II | 20307 | 13801 | 3790 | 10010 | 1504 | 5003 | 1287 | 3715 | 3790 | 16516 | 5219 |
| 2009 JUN | 17131 | 10678 | 2647 | 8031 | 1274 | 5179 | 1312 | 3866 | 2651 | 14480 | 5136 |
| JUL | 17706 | 11130 | 3043 | 8087 | 1295 | 5280 | 1201 | 4079 | 3045 | 14661 | 5372 |
| AGO | 14595 | 9097 | 2976 | 6120 | 965 | 4533 | 1133 | 3400 | 2983 | 11612 | 4359 |
| SEP | 19303 | 11597 | 2809 | 8788 | 1386 | 6320 | 1278 | 5042 | 2833 | 16470 | 6403 |
| OCT | 18828 | 11510 | 3034 | 8476 | 1514 | 5803 | 1343 | 4460 | 3040 | 15787 | 5968 |
| NOV | 18923 | 11911 | 3051 | 8860 | 1577 | 5435 | 1284 | 4151 | 3051 | 15872 | 5728 |
| DIC | 17733 | 10888 | 2975 | 7913 | 1700 | 5145 | 1250 | 3895 | 2975 | 14757 | 5595 |
| 2010 ENE | 16601 | 11146 | 3076 | 8070 | 1231 | 4225 | 964 | 3261 | 3077 | 13525 | 4491 |
| FEB | 17548 | 11857 | 3214 | 8643 | 1270 | 4420 | 1066 | 3355 | 3214 | 14334 | 4625 |
| MAR | 20945 | 14024 | 3688 | 10336 | 1585 | 5335 | 1295 | 4040 | 3688 | 17257 | 5625 |
| ABR | 19628 | 13303 | 3711 | 9592 | 1512 | 4813 | 1241 | 3572 | 3711 | 15917 | 5083 |
| MAY | 20378 | 13760 | 3729 | 10031 | 1508 | 5111 | 1311 | 3799 | 3729 | 16650 | 5308 |
| JUN | 20914 | 14339 | 3931 | 10408 | 1491 | 5084 | 1310 | 3775 | 3932 | 16983 | 5265 |

(1) Ver nota comienzo del capítulo.

(2) Bienes de capital más consumo no alimenticio no energético.

Fuentes: DA y SGACPE.

5.7 COMERCIO EXTERIOR POR ÁREAS GEOGRÁFICAS: EXPORTACIONES (I) (1)
(Datos expresados en medias mensuales)

| Período | UE | Zona euro (2) | No UE | Alemania | Francia | Italia | R. Unido | Benelux | Portugal | Nuevos socios UE | OCDE | EEUU | Japón | Turquia |
|--------------------------------------|-------|---------------|-------|----------|---------|--------|----------|---------|----------|------------------|-------|-------|-------|---------|
| Millones de euros | | | | | | | | | | | | | | |
| 2004 | 9102 | 7353 | 3142 | 1424 | 2374 | 1106 | 1106 | 794 | 1195 | 411 | 10312 | 483 | 97 | 217 |
| 2005 | 9343 | 7515 | 3574 | 1467 | 2478 | 1079 | 1085 | 783 | 1237 | 452 | 10749 | 533 | 96 | 225 |
| 2006 | 10100 | 8105 | 4103 | 1549 | 2658 | 1211 | 1132 | 900 | 1264 | 537 | 11648 | 627 | 105 | 232 |
| 2007 | 10905 | 8789 | 4513 | 1658 | 2899 | 1373 | 1190 | 958 | 1334 | 664 | 12460 | 620 | 109 | 246 |
| 2008 | 10897 | 8753 | 4872 | 1658 | 2874 | 1265 | 1115 | 986 | 1393 | 710 | 12407 | 629 | 121 | 251 |
| 2008 (P) | 10799 | 8670 | 4884 | 1658 | 2851 | 1256 | 1101 | 979 | 1379 | 700 | 12329 | 641 | 124 | 249 |
| 2009 (P) | 9084 | 7478 | 4104 | 1464 | 2517 | 1079 | 832 | 774 | 1205 | 582 | 10391 | 484 | 101 | 216 |
| 2009 E-J | 8985 | 7415 | 3880 | 1487 | 2523 | 1072 | 818 | 764 | 1139 | 558 | 10253 | 490 | 96 | 190 |
| 2010 E-J | 10250 | 8452 | 4711 | 1601 | 2884 | 1305 | 948 | 888 | 1298 | 637 | 11771 | 502 | 117 | 285 |
| 2009 II | 9274 | 7685 | 4053 | 1534 | 2626 | 1156 | 853 | 756 | 1169 | 559 | 10568 | 495 | 100 | 226 |
| III | 8748 | 7179 | 4058 | 1373 | 2401 | 1039 | 808 | 737 | 1229 | 548 | 10041 | 474 | 99 | 254 |
| IV | 9617 | 7904 | 4599 | 1510 | 2619 | 1134 | 883 | 829 | 1311 | 665 | 11017 | 480 | 116 | 232 |
| 2010 I | 9878 | 8171 | 4366 | 1491 | 2853 | 1187 | 902 | 870 | 1303 | 600 | 11284 | 461 | 113 | 261 |
| II | 10623 | 8733 | 5057 | 1710 | 2916 | 1424 | 994 | 905 | 1293 | 674 | 12257 | 544 | 122 | 308 |
| 2009 JUN | 9552 | 7898 | 4344 | 1513 | 2780 | 1211 | 933 | 729 | 1179 | 541 | 10919 | 497 | 108 | 228 |
| JUL | 9670 | 7867 | 4804 | 1420 | 2781 | 1126 | 971 | 817 | 1272 | 554 | 11335 | 716 | 114 | 269 |
| AGO | 6553 | 5366 | 3520 | 1156 | 1577 | 690 | 589 | 596 | 1036 | 418 | 7573 | 331 | 74 | 203 |
| SEP | 10022 | 8305 | 3849 | 1545 | 2846 | 1301 | 865 | 799 | 1380 | 671 | 11217 | 376 | 108 | 291 |
| OCT | 10145 | 8419 | 4773 | 1615 | 2825 | 1242 | 896 | 825 | 1351 | 698 | 11755 | 489 | 129 | 231 |
| NOV | 9846 | 8056 | 4222 | 1598 | 2693 | 1142 | 906 | 816 | 1327 | 645 | 11152 | 445 | 98 | 249 |
| DIC | 8859 | 7236 | 4802 | 1317 | 2338 | 1018 | 847 | 847 | 1254 | 653 | 10145 | 507 | 120 | 214 |
| 2010 ENE | 8671 | 7144 | 3421 | 1332 | 2537 | 1004 | 808 | 781 | 1098 | 526 | 9795 | 351 | 101 | 183 |
| FEB | 9536 | 7888 | 4451 | 1477 | 2821 | 1159 | 890 | 784 | 1195 | 554 | 10932 | 450 | 117 | 283 |
| MAR | 11427 | 9482 | 5226 | 1663 | 3200 | 1397 | 1008 | 1046 | 1616 | 720 | 13125 | 580 | 121 | 317 |
| ABR | 10042 | 8183 | 4581 | 1579 | 2723 | 1305 | 944 | 878 | 1275 | 653 | 11550 | 494 | 133 | 268 |
| MAY | 10928 | 9051 | 5286 | 1814 | 3005 | 1484 | 1019 | 871 | 1318 | 741 | 12548 | 556 | 106 | 338 |
| JUN | 10900 | 8965 | 5303 | 1738 | 3020 | 1483 | 1019 | 965 | 1284 | 629 | 12673 | 582 | 126 | 318 |
| Tasas de variación anual en % | | | | | | | | | | | | | | |
| 2004 | 5,0 | 4,9 | 10,5 | 3,6 | 7,4 | -1,0 | 2,8 | 5,9 | 7,9 | 2,7 | 5,9 | 2,0 | 19,1 | 49,6 |
| 2005 | 2,6 | 2,2 | 13,8 | 3,1 | 4,4 | -2,4 | -1,8 | -1,5 | 3,5 | 10,0 | 4,2 | 10,2 | -1,1 | 3,7 |
| 2006 | 8,1 | 7,8 | 14,8 | 5,6 | 7,2 | 12,2 | 4,3 | 15,0 | 2,3 | 18,6 | 8,4 | 17,7 | 9,7 | 3,3 |
| 2007 | 8,0 | 8,4 | 10,0 | 7,0 | 9,1 | 13,4 | 5,1 | 6,5 | 5,5 | 23,8 | 7,0 | -1,1 | 3,0 | 5,8 |
| 2008 | -0,1 | -0,4 | 8,0 | 0,0 | -0,9 | -7,9 | -6,3 | 2,9 | 4,5 | 6,9 | -0,4 | 1,4 | 11,8 | 2,0 |
| 2008 (P) | 1,9 | 1,5 | 7,9 | 1,7 | 1,2 | -2,0 | -3,4 | 4,2 | 5,6 | 5,7 | 1,7 | 1,6 | 11,7 | 0,9 |
| 2009 (P) | -15,9 | -13,7 | -16,0 | -11,7 | -11,7 | -14,1 | -24,5 | -21,0 | -12,6 | -16,8 | -15,7 | -24,6 | -18,1 | -13,1 |
| 2009 E-J | -22,1 | -20,0 | -17,7 | -17,2 | -18,3 | -22,1 | -32,4 | -27,2 | -16,3 | -25,2 | -21,5 | -20,3 | -12,9 | -27,1 |
| 2010 E-J | 14,1 | 14,0 | 21,4 | 7,7 | 14,3 | 21,8 | 15,9 | 16,2 | 13,9 | 14,1 | 14,8 | 2,5 | 22,6 | 49,9 |
| 2009 II | -20,0 | -18,0 | -20,4 | -15,9 | -17,4 | -15,0 | -25,7 | -26,9 | -15,5 | -27,0 | -20,0 | -24,0 | -9,1 | -20,8 |
| III | -15,4 | -12,8 | -21,8 | -8,8 | -11,5 | -11,1 | -25,4 | -19,2 | -13,1 | -19,2 | -15,5 | -27,6 | -29,6 | -7,6 |
| IV | -1,7 | -0,2 | -6,5 | -1,8 | 4,4 | 2,6 | -2,1 | -8,4 | -4,9 | 5,6 | -2,7 | -29,3 | -14,4 | 16,0 |
| 2010 I | 13,6 | 14,4 | 17,8 | 3,6 | 17,8 | 20,1 | 15,3 | 12,8 | 17,4 | 7,5 | 13,5 | -5,1 | 23,4 | 69,4 |
| II | 14,6 | 13,6 | 24,8 | 11,5 | 11,0 | 23,2 | 16,5 | 19,7 | 10,5 | 20,7 | 16,0 | 9,9 | 21,8 | 36,5 |
| 2009 JUN | -11,7 | -9,6 | -6,5 | -10,6 | -7,4 | -2,5 | -9,5 | -23,7 | -10,7 | -22,3 | -10,8 | -17,5 | 14,5 | -15,4 |
| JUL | -13,0 | -12,2 | -21,0 | -8,0 | -11,5 | -11,9 | -11,7 | -17,9 | -13,3 | -20,8 | -12,6 | -11,4 | -40,7 | -13,3 |
| AGO | -13,5 | -8,5 | -22,6 | -0,9 | -5,5 | -9,3 | -34,5 | -17,7 | -10,2 | -16,2 | -15,2 | -40,9 | -37,0 | -13,7 |
| SEP | -18,9 | -15,8 | -22,0 | -14,5 | -14,5 | -11,4 | -30,8 | -21,5 | -15,0 | -19,6 | -18,4 | -37,0 | -2,4 | 3,8 |
| OCT | -9,3 | -7,0 | -13,0 | -6,4 | -5,3 | -5,2 | -16,0 | -19,3 | -8,3 | -1,9 | -8,7 | -27,0 | -12,7 | -15,0 |
| NOV | 1,7 | 3,0 | -8,5 | -0,6 | 10,0 | 4,2 | 4,1 | -9,6 | 3,0 | -1,2 | 0,1 | -32,1 | -12,8 | 34,9 |
| DIC | 4,4 | 5,0 | 3,0 | 2,7 | 11,5 | 12,1 | 10,1 | 6,9 | -8,7 | 24,0 | 1,8 | -29,0 | -17,5 | 50,5 |
| 2010 ENE | 8,7 | 7,1 | 9,8 | 1,3 | 6,3 | 20,0 | 30,6 | 12,0 | 6,4 | 7,5 | 7,9 | -24,8 | 15,1 | 67,5 |
| FEB | 11,8 | 13,0 | 15,0 | 8,9 | 23,3 | 14,7 | 6,6 | -1,2 | 5,8 | 3,2 | 11,7 | -3,7 | 26,8 | 69,3 |
| MAR | 19,3 | 21,8 | 26,4 | 1,1 | 23,7 | 25,1 | 12,7 | 26,8 | 38,4 | 11,1 | 19,9 | 11,4 | 27,8 | 70,7 |
| ABR | 7,1 | 4,6 | 20,1 | -1,5 | 1,7 | 15,0 | 16,1 | 7,9 | 8,5 | 10,7 | 9,0 | 10,0 | 30,8 | 33,1 |
| MAY | 22,9 | 23,4 | 32,1 | 21,9 | 24,1 | 32,2 | 25,1 | 20,1 | 14,4 | 35,9 | 23,2 | 3,3 | 18,6 | 36,7 |
| JUN | 14,1 | 13,5 | 22,1 | 14,9 | 8,6 | 22,5 | 9,2 | 32,3 | 8,9 | 16,2 | 16,1 | 17,0 | 16,1 | 39,2 |

(1) Ver nota comienzo del capítulo.

(2) Toda la serie con su actual composición.

Fuentes: DA y SGACPE.

5.8 COMERCIO EXTERIOR POR ÁREAS GEOGRÁFICAS: EXPORTACIONES (II) (1)
(Datos expresados en medias mensuales)

| Período | Rusia | África | | Asia | | | | | América Latina | | | | | OPEP |
|--------------------------------------|-------|----------|-------|-----------------|----------|-------|-------|-------|----------------|--------|--------|-----------|-----------|-------|
| | | Norte(2) | Resto | Próximo Oriente | NEI Asia | China | India | Resto | Total | Méjico | Brasil | Argentina | Venezuela | |
| Millones de euros | | | | | | | | | | | | | | |
| 2004 | 75 | 364 | 136 | 527 | 140 | 97 | 32 | 152 | 594 | 191 | 91 | 37 | 32 | 321 |
| 2005 | 92 | 388 | 162 | 494 | 159 | 127 | 47 | 152 | 675 | 221 | 85 | 40 | 39 | 350 |
| 2006 | 126 | 398 | 185 | 542 | 184 | 144 | 46 | 158 | 854 | 252 | 94 | 45 | 43 | 371 |
| 2007 | 174 | 473 | 198 | 622 | 196 | 177 | 62 | 172 | 803 | 265 | 108 | 58 | 48 | 454 |
| 2008 | 236 | 619 | 227 | 689 | 198 | 179 | 64 | 191 | 782 | 234 | 137 | 58 | 54 | 591 |
| 2008 (P) | 236 | 614 | 226 | 688 | 198 | 181 | 64 | 193 | 779 | 232 | 135 | 58 | 54 | 583 |
| 2009 (P) | 123 | 578 | 196 | 611 | 216 | 166 | 66 | 165 | 655 | 204 | 112 | 50 | 44 | 523 |
| 2009 E-J | 115 | 598 | 182 | 577 | 176 | 153 | 65 | 155 | 624 | 202 | 95 | 49 | 41 | 541 |
| 2010 E-J | 136 | 617 | 222 | 760 | 263 | 199 | 97 | 190 | 761 | 214 | 164 | 61 | 58 | 534 |
| 2009 II | 120 | 638 | 194 | 616 | 177 | 174 | 82 | 169 | 639 | 205 | 100 | 59 | 42 | 559 |
| III | 119 | 530 | 197 | 671 | 167 | 160 | 66 | 154 | 625 | 186 | 118 | 47 | 40 | 499 |
| IV | 143 | 587 | 223 | 618 | 347 | 198 | 70 | 198 | 747 | 227 | 138 | 55 | 54 | 511 |
| 2010 I | 122 | 533 | 205 | 653 | 298 | 190 | 95 | 187 | 738 | 195 | 163 | 54 | 75 | 497 |
| II | 149 | 701 | 239 | 867 | 228 | 208 | 98 | 194 | 783 | 232 | 164 | 68 | 42 | 571 |
| 2009 JUN | 133 | 692 | 247 | 640 | 181 | 191 | 78 | 167 | 661 | 234 | 110 | 64 | 44 | 608 |
| JUL | 149 | 668 | 220 | 761 | 191 | 180 | 76 | 176 | 752 | 216 | 140 | 55 | 43 | 600 |
| AGO | 107 | 447 | 205 | 612 | 148 | 131 | 69 | 125 | 542 | 174 | 113 | 42 | 33 | 467 |
| SEP | 102 | 475 | 165 | 640 | 162 | 169 | 52 | 160 | 580 | 169 | 101 | 45 | 44 | 431 |
| OCT | 140 | 623 | 234 | 601 | 200 | 211 | 65 | 199 | 727 | 215 | 130 | 52 | 56 | 535 |
| NOV | 180 | 540 | 202 | 625 | 198 | 168 | 63 | 184 | 708 | 234 | 115 | 59 | 43 | 473 |
| DIC | 109 | 598 | 231 | 628 | 643 | 215 | 81 | 209 | 807 | 232 | 170 | 53 | 63 | 525 |
| 2010 ENE | 83 | 441 | 163 | 510 | 209 | 146 | 49 | 149 | 532 | 142 | 111 | 43 | 33 | 359 |
| FEB | 120 | 530 | 196 | 669 | 454 | 180 | 117 | 207 | 700 | 172 | 206 | 55 | 38 | 458 |
| MAR | 164 | 628 | 256 | 779 | 231 | 245 | 119 | 205 | 982 | 273 | 172 | 64 | 153 | 673 |
| ABR | 143 | 673 | 200 | 737 | 217 | 200 | 90 | 198 | 667 | 169 | 123 | 57 | 45 | 571 |
| MAY | 155 | 696 | 237 | 1022 | 225 | 204 | 98 | 187 | 777 | 246 | 167 | 69 | 38 | 487 |
| JUN | 149 | 735 | 280 | 841 | 242 | 220 | 107 | 197 | 907 | 281 | 203 | 78 | 41 | 657 |
| Tasas de variación anual en % | | | | | | | | | | | | | | |
| 2004 | 10,5 | 19,4 | -0,1 | 26,2 | 4,3 | 5,6 | 56,2 | 11,9 | 4,3 | 4,0 | 23,9 | 3,5 | 20,0 | 12,5 |
| 2005 | 21,3 | 6,8 | 19,0 | -6,3 | 13,6 | 31,4 | 48,0 | 0,0 | 13,6 | 15,8 | -6,4 | 9,0 | 21,2 | 9,1 |
| 2006 | 37,8 | 2,4 | 14,7 | 9,8 | 15,5 | 12,8 | -3,3 | 3,7 | 26,5 | 14,0 | 10,2 | 13,3 | 12,3 | 6,0 |
| 2007 | 38,3 | 19,0 | 6,6 | 14,8 | 6,7 | 23,5 | 35,1 | 8,7 | -6,0 | 5,4 | 15,9 | 27,9 | 11,8 | 22,3 |
| 2008 | 35,5 | 30,9 | 14,9 | 10,8 | 1,2 | 1,2 | 4,1 | 11,2 | -2,6 | -11,8 | 26,0 | 0,5 | 11,6 | 30,1 |
| 2008 (P) | 35,9 | 26,1 | 15,1 | 10,4 | -0,4 | 5,0 | 3,6 | 11,3 | -7,1 | -12,5 | 24,3 | 1,0 | 13,0 | 29,8 |
| 2009 (P) | -47,9 | -5,8 | -13,2 | -11,3 | 9,2 | -8,3 | 3,7 | -14,3 | -15,9 | -11,8 | -17,4 | -13,5 | -18,4 | -10,4 |
| 2009 E-J | -49,8 | 5,9 | -12,9 | -14,1 | -8,1 | -20,0 | 3,1 | -12,7 | -16,2 | -14,0 | -17,8 | -10,5 | -6,6 | 9,8 |
| 2010 E-J | 17,8 | 3,2 | 21,8 | 31,6 | 49,4 | 30,4 | 48,4 | 22,6 | 22,0 | 5,8 | 72,2 | 23,8 | 42,1 | -1,2 |
| 2009 II | -53,8 | 3,0 | -19,5 | -14,0 | -12,0 | -13,8 | 24,9 | -6,5 | -21,1 | -19,2 | -18,0 | -4,5 | -23,2 | 3,9 |
| III | -55,9 | -18,4 | -20,9 | -9,2 | -23,5 | -9,7 | -6,2 | -28,8 | -23,1 | -24,7 | -28,4 | -21,0 | -18,6 | -21,9 |
| IV | -34,0 | -13,1 | -5,6 | -7,9 | 81,4 | 20,5 | 16,7 | -1,5 | -8,2 | 8,7 | -4,3 | -11,5 | -31,3 | -28,0 |
| 2010 I | 11,0 | -4,5 | 20,3 | 21,1 | 70,4 | 45,3 | 96,8 | 32,3 | 21,3 | -1,8 | 80,7 | 35,2 | 86,0 | -4,9 |
| II | 24,1 | 9,9 | 23,2 | 40,8 | 28,6 | 19,3 | 19,8 | 14,5 | 22,6 | 13,2 | 64,4 | 16,1 | -0,2 | 2,2 |
| 2009 JUN | -45,6 | 20,4 | 12,8 | 4,3 | -9,0 | 0,1 | 29,8 | 2,8 | -11,7 | -5,6 | -1,1 | 44,9 | -3,2 | 27,3 |
| JUL | -53,5 | -12,9 | -23,6 | -11,0 | -24,0 | -15,6 | -22,9 | -39,8 | -19,8 | -18,8 | -28,0 | -25,8 | -18,6 | -20,2 |
| AGO | -48,2 | -25,1 | -11,8 | -5,3 | -22,9 | -14,2 | 20,1 | -32,0 | -25,4 | -31,5 | -24,7 | -13,1 | -34,9 | -21,2 |
| SEP | -64,1 | -18,7 | -26,8 | -10,7 | -23,4 | 2,2 | -3,7 | -6,6 | -25,0 | -24,2 | -32,6 | -21,4 | 0,5 | -24,8 |
| OCT | -53,5 | -16,6 | -3,6 | -21,4 | -4,3 | 16,9 | 0,6 | -13,2 | -18,7 | -11,1 | -27,5 | -22,5 | -40,1 | -30,0 |
| NOV | -5,8 | -19,2 | -9,7 | 2,0 | 4,9 | 37,6 | 15,6 | 7,3 | -1,6 | 24,9 | -6,5 | 20,9 | -36,3 | -27,1 |
| DIC | -30,9 | -2,4 | -3,8 | -1,2 | 264,3 | 13,0 | 34,9 | 4,2 | -2,7 | 17,4 | 29,2 | -23,8 | -16,0 | -26,6 |
| 2010 ENE | -5,9 | -1,8 | 23,3 | 31,8 | 45,0 | 47,9 | 33,8 | 19,2 | 9,2 | -20,7 | 62,4 | 36,8 | 2,2 | -5,8 |
| FEB | -4,5 | -9,1 | -0,1 | 12,9 | 152,3 | 41,2 | 154,1 | 39,5 | 14,0 | -9,6 | 114,2 | 23,0 | -19,2 | -23,3 |
| MAR | 40,4 | -2,2 | 40,0 | 22,3 | 15,3 | 46,8 | 91,2 | 36,2 | 35,5 | 19,4 | 62,2 | 46,8 | 271,5 | 14,3 |
| ABR | 30,0 | 15,7 | 19,2 | 28,3 | 22,1 | 18,9 | 4,3 | 23,2 | 7,5 | -7,3 | 34,7 | -19,9 | 16,1 | 8,5 |
| MAY | 31,7 | 8,8 | 42,5 | 61,7 | 30,4 | 24,4 | 19,3 | 3,8 | 22,2 | 23,6 | 69,1 | 71,7 | -10,1 | -10,5 |
| JUN | 12,5 | 6,1 | 13,0 | 31,4 | 33,2 | 15,2 | 37,5 | 17,8 | 37,1 | 20,3 | 84,8 | 21,6 | -5,0 | 8,1 |

(1) Ver nota comienzo del capítulo.

(2) Magreb y Egipto.

Fuentes: DA y SGACPE.

5.9 COMERCIO EXTERIOR POR ÁREAS GEOGRÁFICAS: IMPORTACIONES (I) (1)
(Datos expresados en medias mensuales)

| Período | UE | Zona euro (2) | No UE | Alemania | Francia | Italia | R. Unido | Benelux | Portugal | Nuevos socios UE | OCDE | EEUU | Japón | Turquia |
|--------------------------------------|-------|---------------|-------|----------|---------|--------|----------|---------|----------|------------------|-------|-------|-------|---------|
| Millones de euros | | | | | | | | | | | | | | |
| 2004 | 11268 | 9438 | 6100 | 2780 | 2653 | 1579 | 1066 | 1272 | 566 | 454 | 13395 | 625 | 479 | 205 |
| 2005 | 11902 | 9955 | 7511 | 2863 | 2738 | 1658 | 1103 | 1406 | 626 | 520 | 14215 | 624 | 494 | 240 |
| 2006 | 12896 | 10768 | 8995 | 3107 | 2793 | 1809 | 1107 | 1551 | 711 | 670 | 15428 | 716 | 493 | 297 |
| 2007 | 14253 | 11960 | 9500 | 3637 | 2917 | 2071 | 1179 | 1646 | 772 | 761 | 16939 | 833 | 507 | 351 |
| 2008 | 13085 | 10914 | 10531 | 3292 | 2623 | 1815 | 1085 | 1529 | 775 | 778 | 15680 | 940 | 427 | 308 |
| 2008 (P) | 12908 | 10769 | 10613 | 3329 | 2529 | 1785 | 1067 | 1506 | 768 | 771 | 15506 | 931 | 426 | 306 |
| 2009 (P) | 10131 | 8330 | 7239 | 2493 | 2088 | 1242 | 812 | 1218 | 604 | 698 | 11969 | 709 | 260 | 219 |
| 2009 E-J | 9932 | 8346 | 6960 | 2652 | 2071 | 1193 | 744 | 1158 | 565 | 618 | 11789 | 769 | 244 | 207 |
| 2010 E-J | 10836 | 8690 | 8500 | 2375 | 2152 | 1371 | 912 | 1404 | 673 | 898 | 12853 | 742 | 308 | 258 |
| 2009 II | 10088 | 8407 | 6619 | 2677 | 1961 | 1220 | 782 | 1199 | 578 | 666 | 11835 | 715 | 243 | 187 |
| III | 9881 | 7919 | 7320 | 2291 | 1999 | 1199 | 869 | 1202 | 590 | 716 | 11586 | 583 | 249 | 218 |
| IV | 10778 | 8708 | 7717 | 2376 | 2211 | 1380 | 892 | 1355 | 698 | 839 | 12712 | 715 | 304 | 246 |
| 2010 I | 10252 | 8248 | 8112 | 2238 | 2112 | 1262 | 852 | 1353 | 651 | 826 | 12188 | 711 | 302 | 238 |
| II | 11419 | 9133 | 8888 | 2511 | 2191 | 1481 | 973 | 1456 | 694 | 970 | 13518 | 773 | 315 | 278 |
| 2009 JUN | 10374 | 8489 | 6757 | 2363 | 2117 | 1207 | 902 | 1253 | 581 | 690 | 12151 | 732 | 249 | 203 |
| JUL | 10090 | 8137 | 7616 | 2219 | 2110 | 1325 | 855 | 1167 | 617 | 712 | 12007 | 605 | 275 | 247 |
| AGO | 7942 | 6351 | 6653 | 1921 | 1468 | 943 | 603 | 1048 | 468 | 609 | 9434 | 492 | 212 | 192 |
| SEP | 11612 | 9269 | 7691 | 2732 | 2417 | 1330 | 1147 | 1390 | 685 | 829 | 13317 | 653 | 260 | 214 |
| OCT | 11084 | 8952 | 7743 | 2454 | 2328 | 1388 | 991 | 1371 | 717 | 844 | 13066 | 758 | 338 | 277 |
| NOV | 11048 | 8959 | 7875 | 2477 | 2304 | 1450 | 859 | 1336 | 670 | 872 | 13061 | 739 | 312 | 256 |
| DIC | 10201 | 8214 | 7532 | 2197 | 2000 | 1303 | 827 | 1358 | 706 | 802 | 12010 | 646 | 263 | 204 |
| 2010 ENE | 9160 | 7435 | 7442 | 1988 | 1997 | 1063 | 765 | 1280 | 567 | 729 | 10936 | 644 | 287 | 221 |
| FEB | 9929 | 7902 | 7619 | 2190 | 1947 | 1248 | 840 | 1322 | 626 | 826 | 11689 | 645 | 273 | 216 |
| MAR | 11668 | 9407 | 9276 | 2537 | 2392 | 1474 | 951 | 1456 | 759 | 924 | 13938 | 844 | 345 | 277 |
| ABR | 11083 | 9052 | 8545 | 2470 | 2059 | 1506 | 875 | 1526 | 729 | 881 | 13215 | 728 | 314 | 293 |
| MAY | 11547 | 9009 | 8831 | 2466 | 2248 | 1406 | 1139 | 1417 | 665 | 987 | 13579 | 785 | 327 | 268 |
| JUN | 11628 | 9337 | 9286 | 2598 | 2267 | 1530 | 905 | 1425 | 690 | 1043 | 13762 | 807 | 303 | 274 |
| Tasas de variación anual en % | | | | | | | | | | | | | | |
| 2004 | 9,9 | 10,0 | 17,9 | 10,4 | 7,0 | 11,9 | 7,8 | 15,3 | 13,4 | 20,0 | 11,3 | 9,3 | 18,9 | 36,7 |
| 2005 | 5,6 | 5,5 | 23,1 | 3,0 | 3,2 | 5,0 | 3,4 | 10,5 | 10,5 | 14,6 | 6,1 | -0,1 | 3,0 | 17,4 |
| 2006 | 8,4 | 8,2 | 19,7 | 8,5 | 2,0 | 9,2 | 0,4 | 10,3 | 13,6 | 28,9 | 8,5 | 14,7 | -0,1 | 23,6 |
| 2007 | 10,5 | 11,1 | 5,6 | 17,1 | 4,4 | 14,5 | 6,5 | 6,1 | 8,6 | 13,5 | 9,8 | 16,4 | 2,8 | 18,2 |
| 2008 | -8,2 | -8,8 | 10,8 | -9,5 | -10,1 | -12,3 | -7,9 | -7,1 | 0,4 | 2,2 | -7,4 | 12,9 | -15,8 | -12,2 |
| 2008 (P) | -6,5 | -7,4 | 11,0 | -6,0 | -11,4 | -11,9 | -3,2 | -4,9 | 1,6 | 0,9 | -5,8 | 12,5 | -15,3 | -12,9 |
| 2009 (P) | -21,5 | -22,6 | -31,8 | -25,1 | -17,4 | -30,5 | -23,9 | -19,1 | -21,3 | -9,5 | -22,8 | -23,9 | -39,0 | -28,2 |
| 2009 E-J | -28,0 | -28,1 | -36,9 | -27,7 | -25,6 | -37,9 | -30,1 | -25,6 | -28,9 | -23,3 | -28,8 | -21,3 | -51,0 | -37,3 |
| 2010 E-J | 9,1 | 4,1 | 22,1 | -10,5 | 3,9 | 14,9 | 22,6 | 21,3 | 19,1 | 45,3 | 9,0 | -3,5 | 26,5 | 24,7 |
| 2009 II | -27,4 | -28,2 | -39,9 | -29,1 | -29,0 | -35,1 | -26,6 | -23,3 | -27,0 | -17,6 | -28,9 | -24,7 | -49,7 | -45,6 |
| III | -18,7 | -21,3 | -33,8 | -22,2 | -17,4 | -30,7 | -17,8 | -16,7 | -22,4 | -6,0 | -20,4 | -34,9 | -25,4 | -26,1 |
| IV | -9,2 | -11,0 | -17,3 | -21,8 | 3,9 | -11,9 | -17,6 | -7,7 | -3,3 | 18,3 | -11,3 | -18,2 | -19,3 | -8,0 |
| 2010 I | 4,9 | -0,4 | 11,1 | -14,8 | -3,2 | 8,2 | 20,7 | 21,1 | 18,0 | 44,8 | 3,8 | -13,7 | 23,6 | 5,0 |
| II | 13,2 | 8,6 | 34,3 | -6,2 | 11,8 | 21,3 | 24,4 | 21,5 | 20,1 | 45,7 | 14,2 | 8,2 | 29,5 | 48,6 |
| 2009 JUN | -19,5 | -21,3 | -39,9 | -30,9 | -19,6 | -27,2 | -15,7 | -14,5 | -21,6 | -6,8 | -22,2 | -19,8 | -47,5 | -29,6 |
| JUL | -23,4 | -26,1 | -36,7 | -32,3 | -20,9 | -35,2 | -22,7 | -17,8 | -22,9 | -6,0 | -24,3 | -43,6 | -26,0 | -12,4 |
| AGO | -18,1 | -20,2 | -33,6 | -14,9 | -21,4 | -23,5 | -33,4 | -18,1 | -22,4 | -0,8 | -20,5 | -34,9 | -21,0 | -24,7 |
| SEP | -14,7 | -17,4 | -30,8 | -17,1 | -11,3 | -30,5 | -0,9 | -14,6 | -21,9 | -9,5 | -16,6 | -24,0 | -28,0 | -38,3 |
| OCT | -14,5 | -17,5 | -25,2 | -26,7 | -6,6 | -19,2 | -6,4 | -13,6 | -11,7 | -0,7 | -15,7 | -11,3 | -13,3 | 2,5 |
| NOV | -4,9 | -6,7 | -8,6 | -16,9 | 14,8 | -11,4 | -15,4 | -9,3 | 6,6 | 22,7 | -5,5 | -5,5 | -0,3 | -6,4 |
| DIC | -7,6 | -7,7 | -16,6 | -21,3 | 6,0 | -2,9 | -29,5 | 1,1 | -2,4 | 41,1 | -12,3 | -34,2 | -38,6 | -20,6 |
| 2010 ENE | 7,9 | 3,2 | 4,8 | -15,4 | 15,7 | 7,3 | 30,6 | 26,4 | 6,5 | 52,5 | 6,0 | -12,0 | 13,4 | 17,0 |
| FEB | -8,6 | -15,0 | 2,9 | -17,2 | -35,2 | -2,6 | 1,9 | 15,7 | 13,8 | 47,6 | -9,1 | -31,6 | 26,2 | 28,2 |
| MAR | 17,0 | 12,6 | 25,4 | -12,1 | 31,9 | 20,2 | 34,6 | 21,8 | 32,6 | 37,1 | 15,6 | 6,1 | 31,3 | -14,2 |
| ABR | 8,6 | 5,9 | 29,1 | -13,0 | 2,0 | 25,8 | 10,4 | 23,8 | 26,0 | 28,3 | 9,9 | -1,8 | 33,8 | 53,8 |
| MAY | 19,3 | 10,1 | 36,3 | -12,9 | 28,7 | 11,9 | 74,8 | 27,7 | 15,6 | 59,1 | 19,9 | 17,2 | 33,0 | 58,8 |
| JUN | 12,1 | 10,0 | 37,4 | 9,9 | 7,1 | 26,8 | 0,3 | 13,7 | 18,8 | 51,1 | 13,3 | 10,1 | 22,0 | 35,2 |

(1) Ver nota comienzo del capítulo.

(2) Toda la serie con su actual composición.

Fuentes: DA y SGACPE.

5.10 COMERCIO EXTERIOR POR ÁREAS GEOGRÁFICAS: IMPORTACIONES (II) (1)
(Datos expresados en medias mensuales)

| Período | Rusia | África | | Asia | | | | | América Latina | | | | | OPEP |
|--------------------------------------|-------|----------|-------|-----------------|----------|-------|-------|-------|----------------|--------|--------|-----------|-----------|-------|
| | | Norte(2) | Resto | Próximo Oriente | NEI Asia | China | India | Resto | Total | Méjico | Brasil | Argentina | Venezuela | |
| Millones de euros | | | | | | | | | | | | | | |
| 2004 | 304 | 644 | 472 | 701 | 514 | 711 | 108 | 745 | 698 | 149 | 159 | 119 | 28 | 1015 |
| 2005 | 432 | 848 | 629 | 922 | 562 | 976 | 130 | 789 | 966 | 226 | 173 | 123 | 66 | 1428 |
| 2006 | 619 | 1024 | 733 | 1159 | 698 | 1197 | 155 | 877 | 1216 | 227 | 180 | 136 | 154 | 1790 |
| 2007 | 658 | 1018 | 732 | 1164 | 686 | 1541 | 185 | 934 | 1157 | 251 | 255 | 161 | 127 | 1678 |
| 2008 | 624 | 1224 | 987 | 1417 | 605 | 1708 | 196 | 908 | 1286 | 267 | 261 | 198 | 111 | 2304 |
| 2008 (P) | 628 | 1217 | 984 | 1408 | 606 | 1673 | 195 | 893 | 1304 | 279 | 260 | 199 | 110 | 2305 |
| 2009 (P) | 382 | 849 | 543 | 970 | 404 | 1204 | 153 | 647 | 904 | 157 | 188 | 113 | 82 | 1424 |
| 2009 E-J | 324 | 891 | 511 | 915 | 394 | 1122 | 148 | 599 | 837 | 121 | 189 | 112 | 79 | 1356 |
| 2010 E-J | 472 | 1017 | 663 | 1234 | 463 | 1424 | 205 | 680 | 1106 | 235 | 251 | 102 | 54 | 1826 |
| 2009 II | 327 | 782 | 483 | 888 | 373 | 1028 | 135 | 600 | 829 | 125 | 189 | 114 | 92 | 1304 |
| III | 475 | 750 | 540 | 1011 | 391 | 1280 | 159 | 673 | 1009 | 212 | 205 | 113 | 86 | 1438 |
| IV | 405 | 864 | 612 | 1040 | 437 | 1294 | 157 | 718 | 932 | 175 | 167 | 116 | 86 | 1545 |
| 2010 I | 393 | 986 | 605 | 1180 | 465 | 1413 | 214 | 654 | 1002 | 187 | 232 | 90 | 53 | 1756 |
| II | 550 | 1047 | 722 | 1289 | 462 | 1435 | 196 | 705 | 1210 | 283 | 270 | 113 | 55 | 1896 |
| 2009 JUN | 324 | 836 | 462 | 931 | 363 | 1075 | 135 | 613 | 798 | 109 | 156 | 119 | 69 | 1323 |
| JUL | 540 | 804 | 557 | 979 | 472 | 1260 | 178 | 712 | 1020 | 234 | 226 | 127 | 154 | 1434 |
| AGO | 384 | 661 | 451 | 1071 | 331 | 1216 | 129 | 654 | 870 | 217 | 202 | 79 | 93 | 1451 |
| SEP | 501 | 785 | 611 | 983 | 370 | 1365 | 169 | 652 | 1137 | 184 | 186 | 133 | 12 | 1429 |
| OCT | 469 | 899 | 532 | 1159 | 432 | 1294 | 145 | 739 | 800 | 107 | 131 | 130 | 88 | 1591 |
| NOV | 384 | 802 | 723 | 1128 | 448 | 1269 | 166 | 637 | 979 | 172 | 210 | 115 | 118 | 1573 |
| DIC | 363 | 892 | 582 | 835 | 430 | 1318 | 160 | 778 | 1015 | 247 | 160 | 103 | 52 | 1470 |
| 2010 ENE | 515 | 813 | 471 | 1151 | 447 | 1364 | 196 | 583 | 759 | 125 | 131 | 77 | 38 | 1578 |
| FEB | 365 | 1058 | 694 | 914 | 382 | 1352 | 188 | 630 | 868 | 180 | 145 | 114 | 89 | 1716 |
| MAR | 300 | 1088 | 649 | 1474 | 564 | 1524 | 257 | 748 | 1379 | 255 | 422 | 79 | 33 | 1973 |
| ABR | 324 | 1155 | 705 | 1256 | 475 | 1294 | 198 | 707 | 1198 | 311 | 198 | 64 | 67 | 1959 |
| MAY | 763 | 998 | 738 | 1065 | 438 | 1460 | 182 | 716 | 1237 | 227 | 301 | 114 | 88 | 1588 |
| JUN | 564 | 989 | 724 | 1545 | 473 | 1550 | 208 | 692 | 1194 | 310 | 312 | 161 | 9 | 2141 |
| Tasas de variación anual en % | | | | | | | | | | | | | | |
| 2004 | 26,0 | 12,0 | 6,9 | 38,7 | 15,5 | 26,8 | 18,4 | 15,8 | 10,8 | 21,5 | 13,9 | -1,6 | 12,3 | 17,9 |
| 2005 | 42,2 | 31,5 | 33,3 | 31,4 | 9,2 | 37,3 | 20,5 | 5,9 | 38,4 | 51,9 | 8,7 | 3,4 | 137,5 | 40,8 |
| 2006 | 43,0 | 20,8 | 16,5 | 25,7 | 24,2 | 22,7 | 19,5 | 11,2 | 25,9 | 0,1 | 4,3 | 10,4 | 132,8 | 25,3 |
| 2007 | 6,3 | -0,5 | 0,0 | 0,4 | -1,7 | 28,7 | 19,7 | 6,5 | -4,9 | 10,7 | 41,3 | 18,5 | -17,6 | -6,3 |
| 2008 | -5,0 | 20,2 | 34,8 | 21,8 | -11,9 | 10,8 | 5,8 | -2,9 | 11,2 | 6,3 | 2,3 | 23,1 | -12,5 | 37,4 |
| 2008 (P) | -4,6 | 22,6 | 33,7 | 22,0 | -12,3 | 7,6 | 6,9 | -3,5 | 6,5 | 17,3 | 3,0 | 23,8 | -12,1 | 39,1 |
| 2009 (P) | -39,1 | -30,3 | -44,8 | -31,1 | -33,3 | -28,0 | -21,4 | -27,5 | -30,7 | -43,7 | -27,8 | -42,9 | -25,5 | -38,2 |
| 2009 E-J | -58,4 | -29,9 | -48,6 | -35,6 | -37,7 | -31,2 | -23,0 | -37,9 | -34,7 | -58,7 | -27,2 | -45,7 | -4,3 | -41,4 |
| 2010 E-J | 45,4 | 14,2 | 29,9 | 34,9 | 17,6 | 26,9 | 38,0 | 13,4 | 32,1 | 94,8 | 32,6 | -9,4 | -31,2 | 34,6 |
| 2009 II | -58,2 | -41,3 | -55,4 | -41,3 | -42,3 | -36,7 | -28,1 | -32,5 | -40,4 | -60,8 | -33,4 | -46,5 | -2,5 | -47,5 |
| III | -17,4 | -37,6 | -49,7 | -37,0 | -32,7 | -33,2 | -27,5 | -23,5 | -32,1 | -33,4 | -33,3 | -51,9 | -48,4 | -42,4 |
| IV | 8,4 | -23,1 | -30,1 | -12,4 | -24,4 | -14,3 | -10,4 | -6,1 | -20,2 | -17,9 | -21,1 | -20,4 | -22,6 | -26,2 |
| 2010 I | 22,2 | -1,3 | 12,3 | 25,2 | 12,1 | 16,3 | 32,2 | 9,3 | 18,4 | 60,8 | 22,5 | -18,2 | -18,2 | 24,7 |
| II | 68,3 | 34,0 | 49,5 | 45,1 | 23,7 | 39,5 | 45,0 | 17,5 | 46,0 | 126,3 | 42,8 | -0,9 | -40,5 | 45,4 |
| 2009 JUN | -54,3 | -42,3 | -55,6 | -47,4 | -47,0 | -35,1 | -20,7 | -30,8 | -42,5 | -66,2 | -46,8 | -44,2 | -19,1 | -54,3 |
| JUL | -26,5 | -31,6 | -53,5 | -39,0 | -22,7 | -36,9 | -29,3 | -30,2 | -35,5 | -23,1 | -32,9 | -61,0 | -9,2 | -41,2 |
| AGO | -25,9 | -51,3 | -49,0 | -28,0 | -32,5 | -29,8 | -24,9 | -15,0 | -38,4 | -50,2 | -31,2 | -56,9 | -47,5 | -44,2 |
| SEP | 5,9 | -26,8 | -46,0 | -42,9 | -42,4 | -32,6 | -27,6 | -23,2 | -22,4 | -13,9 | -35,8 | -32,1 | -92,4 | -41,6 |
| OCT | -12,8 | -23,2 | -43,4 | -20,3 | -30,9 | -20,8 | -27,2 | -16,8 | -39,8 | -58,5 | -48,1 | -22,6 | -50,4 | -35,5 |
| NOV | 55,1 | -29,0 | -16,8 | 12,9 | -24,4 | -10,2 | -1,6 | 0,5 | -13,7 | 0,3 | 6,9 | -20,0 | 26,1 | -15,6 |
| DIC | 7,8 | -16,9 | -29,0 | -24,9 | -16,7 | -10,8 | 1,4 | 0,9 | -2,2 | 16,6 | -14,2 | -17,8 | -16,0 | -24,5 |
| 2010 ENE | 39,3 | -18,1 | 0,9 | 27,0 | -2,2 | 0,0 | 25,4 | 0,0 | 2,1 | 71,9 | -30,3 | -28,8 | -27,8 | 32,2 |
| FEB | 25,0 | -2,5 | 28,5 | 1,7 | 0,2 | 8,5 | 21,2 | 4,2 | 6,8 | 28,9 | -2,7 | 19,2 | -8,4 | 6,9 |
| MAR | -1,4 | 18,2 | 6,6 | 44,3 | 39,4 | 47,0 | 48,1 | 23,3 | 40,5 | 87,8 | 81,1 | -37,3 | -28,1 | 38,4 |
| ABR | -7,8 | 74,2 | 42,6 | 49,3 | 17,9 | 22,9 | 41,7 | 12,6 | 40,9 | 163,6 | 2,6 | -43,8 | -13,5 | 62,9 |
| MAY | 150,4 | 18,0 | 49,8 | 19,4 | 23,7 | 52,6 | 38,8 | 28,0 | 47,7 | 54,3 | 37,3 | 4,8 | -31,9 | 14,5 |
| JUN | 73,7 | 18,3 | 56,5 | 65,9 | 30,3 | 44,1 | 54,6 | 12,9 | 49,6 | 183,1 | 100,1 | 34,9 | -86,8 | 61,8 |

(1) Ver nota comienzo del capítulo.

(2) Magreb y Egipto.

Fuentes: DA y SGACPE.

5.11 EXPORTACIONES: TOTAL, NO ENERGÉTICAS Y PRODUCTOS INDUSTRIALES TERMINADOS (1)

| Período | TOTAL | | | NO ENERGÉTICAS | | | P. INDUSTRIALES TERMINADOS (2) | | |
|--|-------|-------------|---------|----------------|-------------|---------|--------------------------------|-------------|---------|
| | Valor | Precios (3) | Volumen | Valor | Precios (3) | Volumen | Valor | Precios (3) | Volumen |
| Indices referencia 2000 (4) | | | | | | | | | |
| 2004 | 118,3 | 98,9 | 119,6 | 118,3 | 98,8 | 119,8 | 115,0 | 99,2 | 116,0 |
| 2005 | 124,8 | 103,5 | 120,6 | 124,0 | 102,6 | 121,0 | 117,9 | 101,2 | 116,5 |
| 2006 | 137,3 | 108,4 | 126,6 | 136,0 | 107,0 | 127,1 | 127,7 | 105,1 | 121,5 |
| 2007 | 149,0 | 111,1 | 134,1 | 147,6 | 109,7 | 134,5 | 134,6 | 106,4 | 126,5 |
| 2008 | 152,4 | 113,1 | 134,7 | 147,9 | 110,0 | 134,4 | 132,7 | 105,9 | 125,3 |
| 2008 (P) | 152,9 | 113,1 | 135,1 | 148,6 | 110,0 | 135,0 | 132,3 | 105,9 | 124,9 |
| 2009 (P) | 128,6 | 105,5 | 121,8 | 127,5 | 104,4 | 122,2 | 118,1 | 102,3 | 115,4 |
| 2009 E-J | 124,6 | 106,2 | 117,3 | 123,5 | 104,9 | 117,7 | 116,6 | 102,2 | 114,1 |
| 2010 E-J | 144,8 | 106,3 | 136,2 | 143,9 | 104,9 | 137,1 | 117,6 | 96,4 | 122,0 |
| 2009 II | 127,0 | 104,7 | 121,3 | 125,8 | 103,6 | 121,5 | 119,0 | 102,0 | 116,7 |
| III | 131,0 | 104,6 | 125,3 | 130,3 | 103,3 | 126,0 | 123,5 | 103,1 | 119,7 |
| IV | 135,4 | 105,3 | 128,5 | 134,2 | 104,2 | 128,7 | 126,7 | 101,4 | 124,9 |
| 2010 I | 140,3 | 105,4 | 133,2 | 140,3 | 104,3 | 134,5 | 116,6 | 97,9 | 119,1 |
| II | 149,2 | 107,2 | 139,2 | 147,5 | 105,5 | 139,8 | 118,7 | 95,0 | 125,0 |
| 2009 JUN | 130,3 | 106,3 | 122,7 | 128,8 | 104,8 | 122,9 | 122,1 | 106,0 | 115,2 |
| JUL | 134,6 | 107,4 | 125,4 | 134,2 | 106,5 | 126,1 | 131,2 | 106,9 | 122,8 |
| AGO | 126,0 | 101,9 | 123,8 | 125,2 | 100,4 | 124,8 | 117,4 | 102,1 | 115,0 |
| SEP | 132,4 | 104,5 | 126,7 | 131,3 | 103,2 | 127,2 | 121,9 | 100,5 | 121,4 |
| OCT | 135,0 | 105,3 | 128,2 | 132,7 | 104,2 | 127,4 | 125,0 | 101,5 | 123,2 |
| NOV | 130,5 | 105,5 | 123,7 | 129,9 | 104,5 | 124,3 | 120,5 | 102,9 | 117,2 |
| DIC | 140,7 | 105,3 | 133,7 | 139,9 | 104,1 | 134,4 | 134,5 | 100,2 | 134,2 |
| 2010 ENE | 131,2 | 105,8 | 124,1 | 131,2 | 104,6 | 125,5 | 111,3 | 99,7 | 111,6 |
| FEB | 138,4 | 105,3 | 131,6 | 139,4 | 104,4 | 133,7 | 118,5 | 97,9 | 121,1 |
| MAR | 151,2 | 105,3 | 143,8 | 150,3 | 104,2 | 144,3 | 120,0 | 96,5 | 124,4 |
| ABR | 141,5 | 105,5 | 134,2 | 140,1 | 103,8 | 135,1 | 109,3 | 91,8 | 119,2 |
| MAY | 154,3 | 107,1 | 144,2 | 151,9 | 105,3 | 144,3 | 123,9 | 94,3 | 131,5 |
| JUN | 152,0 | 109,2 | 139,3 | 150,3 | 107,5 | 139,9 | 122,8 | 98,9 | 124,2 |
| Tasas de variación anual en % (5) | | | | | | | | | |
| 2004 | 6,4 | 1,0 | 5,3 | 5,7 | 0,7 | 4,9 | 4,6 | -0,3 | 5,0 |
| 2005 | 5,5 | 4,7 | 0,8 | 4,9 | 3,8 | 1,0 | 2,6 | 2,1 | 0,4 |
| 2006 | 10,0 | 4,7 | 5,0 | 9,6 | 4,4 | 5,0 | 8,3 | 3,8 | 4,3 |
| 2007 | 8,6 | 2,5 | 5,9 | 8,5 | 2,5 | 5,8 | 5,4 | 1,2 | 4,2 |
| 2008 | 2,3 | 1,8 | 0,5 | 0,2 | 0,3 | -0,1 | -1,4 | -0,5 | -1,0 |
| 2008 (P) | 3,7 | 1,8 | 1,9 | 1,7 | 0,3 | 1,4 | 2,0 | -0,5 | 2,4 |
| 2009 (P) | -15,9 | -6,7 | -9,8 | -14,2 | -5,2 | -9,5 | -10,8 | -3,4 | -7,7 |
| 2009 E-J | -20,8 | -5,5 | -16,2 | -19,7 | -4,4 | -16,0 | -16,5 | -3,0 | -14,0 |
| 2010 E-J | 16,3 | 0,2 | 16,1 | 16,6 | 0,0 | 16,6 | 1,0 | -5,6 | 7,0 |
| 2009 II | -20,1 | -6,3 | -14,7 | -18,6 | -4,9 | -14,4 | -14,1 | -0,4 | -13,8 |
| III | -17,6 | -8,8 | -9,6 | -14,5 | -6,3 | -8,8 | -9,9 | -3,9 | -6,2 |
| IV | -3,3 | -7,3 | 4,3 | -1,5 | -5,6 | 4,4 | 0,9 | -3,5 | 4,6 |
| 2010 I | 14,8 | -2,2 | 17,4 | 15,8 | -2,0 | 18,1 | 2,9 | -4,3 | 7,5 |
| II | 17,7 | 2,4 | 14,9 | 17,4 | 1,9 | 15,2 | -0,8 | -6,9 | 6,6 |
| 2009 JUN | -10,1 | -5,7 | -4,7 | -8,1 | -4,0 | -4,2 | -0,3 | 2,2 | -2,4 |
| JUL | -15,8 | -7,2 | -9,3 | -12,8 | -4,7 | -8,5 | -4,4 | -1,6 | -2,9 |
| AGO | -16,9 | -11,2 | -6,4 | -12,9 | -8,1 | -5,2 | -0,2 | -4,3 | 4,3 |
| SEP | -19,8 | -8,6 | -12,2 | -17,3 | -6,5 | -11,5 | -19,8 | -6,3 | -14,4 |
| OCT | -10,5 | -6,6 | -4,2 | -9,3 | -4,8 | -4,8 | -5,7 | 0,4 | -6,1 |
| NOV | -1,5 | -8,6 | 7,7 | 1,1 | -6,7 | 8,4 | 3,9 | -4,6 | 8,9 |
| DIC | 4,0 | -6,7 | 11,4 | 5,6 | -5,5 | 11,7 | 6,0 | -7,2 | 14,2 |
| 2010 ENE | 9,0 | -2,9 | 12,3 | 10,3 | -2,5 | 13,1 | 4,5 | -5,2 | 10,2 |
| FEB | 12,8 | -1,8 | 14,8 | 14,5 | -1,5 | 16,2 | 3,8 | -2,6 | 6,5 |
| MAR | 21,4 | -1,9 | 23,8 | 21,2 | -2,0 | 23,7 | 1,0 | -5,2 | 6,6 |
| ABR | 10,8 | 0,3 | 10,5 | 9,8 | -0,5 | 10,4 | -11,4 | -8,1 | -3,6 |
| MAY | 25,7 | 4,1 | 20,7 | 25,9 | 3,7 | 21,4 | 9,8 | -6,2 | 17,1 |
| JUN | 16,6 | 2,7 | 13,5 | 16,7 | 2,5 | 13,8 | -0,4 | -6,7 | 6,7 |

(1) Ver nota comienzo del capítulo. (2) Capital más consumo no alimenticio no energético. (3) Los precios se aproximan por los índices de valores unitarios, Paasche encadenados, elaborados por la SGACPE. Los anuales, trimestrales y acumulados, medias ponderadas. (4) Los índices de valor anuales están calculados con series originales; el resto, con series desestacionalizadas con X-11. (5) Calculadas sobre series originales. Fuentes: DA y SGACPE.

5.12 EXPORTACIONES: BIENES DE CONSUMO Y BIENES DE CAPITAL (1)

| Período | BIENES DE CONSUMO | | | | | | | | | BIENES DE CAPITAL | | |
|--|-------------------|-------------|---------|---------------------|-------------|---------|------------------------|-------------|---------|-------------------|-------------|---------|
| | Consumo total | | | Consumo alimenticio | | | Consumo no alimenticio | | | Valor | Precios (2) | Volumen |
| | Valor | Precios (2) | Volumen | Valor | Precios (2) | Volumen | Valor | Precios (2) | Volumen | | | |
| Indices referencia 2000 (3) | | | | | | | | | | | | |
| 2004 | 120,0 | 104,6 | 114,7 | 122,3 | 106,9 | 114,5 | 119,0 | 103,8 | 114,6 | 104,8 | 87,0 | 120,4 |
| 2005 | 121,1 | 106,6 | 113,6 | 126,5 | 111,0 | 113,9 | 118,8 | 104,9 | 113,3 | 117,9 | 92,9 | 126,9 |
| 2006 | 129,2 | 110,4 | 117,0 | 134,1 | 111,7 | 120,0 | 127,1 | 110,2 | 115,3 | 135,8 | 95,1 | 142,7 |
| 2007 | 136,7 | 113,1 | 120,9 | 141,9 | 115,0 | 123,5 | 134,4 | 112,6 | 119,4 | 141,0 | 93,9 | 150,1 |
| 2008 | 140,6 | 113,8 | 123,6 | 151,7 | 120,4 | 126,1 | 135,8 | 111,3 | 122,0 | 133,7 | 95,4 | 140,2 |
| 2008 (P) | 139,7 | 113,8 | 122,8 | 153,6 | 120,4 | 127,6 | 133,9 | 111,3 | 120,3 | 135,9 | 95,4 | 142,5 |
| 2009 (P) | 129,6 | 110,6 | 117,1 | 145,7 | 117,3 | 124,2 | 122,8 | 108,2 | 113,5 | 110,4 | 89,4 | 123,4 |
| 2009 E-J | 127,9 | 110,9 | 115,4 | 147,4 | 118,8 | 124,0 | 120,0 | 108,0 | 111,1 | 106,8 | 88,9 | 120,0 |
| 2010 E-J | 125,5 | 111,0 | 113,1 | 156,2 | 123,6 | 126,4 | 113,0 | 105,7 | 106,9 | 131,3 | 81,3 | 161,5 |
| 2009 II | 131,6 | 110,5 | 119,1 | 148,7 | 118,8 | 125,1 | 124,6 | 107,2 | 116,2 | 102,7 | 89,3 | 115,0 |
| III | 131,2 | 111,3 | 118,0 | 144,5 | 115,7 | 124,9 | 125,8 | 109,9 | 114,4 | 116,6 | 88,0 | 132,5 |
| IV | 135,6 | 109,4 | 123,9 | 144,3 | 116,8 | 123,5 | 132,0 | 106,7 | 123,8 | 110,8 | 90,7 | 122,2 |
| 2010 I | 126,7 | 111,4 | 113,6 | 155,0 | 122,6 | 126,4 | 115,1 | 107,0 | 107,6 | 121,1 | 80,4 | 150,7 |
| II | 124,4 | 110,5 | 112,5 | 157,4 | 124,5 | 126,4 | 110,9 | 104,4 | 106,2 | 141,5 | 82,2 | 172,2 |
| 2009 JUN | 135,0 | 113,1 | 119,5 | 153,5 | 115,3 | 133,2 | 127,5 | 112,8 | 113,1 | 106,2 | 90,2 | 117,5 |
| JUL | 137,8 | 113,8 | 121,2 | 149,2 | 116,1 | 128,5 | 133,1 | 113,0 | 117,9 | 125,5 | 93,0 | 134,7 |
| AGO | 125,9 | 109,5 | 115,1 | 141,7 | 113,0 | 125,4 | 119,4 | 108,9 | 109,8 | 111,5 | 90,5 | 123,0 |
| SEP | 130,1 | 110,7 | 117,6 | 142,7 | 118,0 | 120,9 | 124,9 | 108,1 | 115,7 | 112,9 | 80,5 | 139,9 |
| OCT | 132,5 | 110,7 | 119,9 | 143,6 | 118,2 | 121,5 | 128,0 | 107,9 | 118,7 | 116,4 | 86,0 | 135,0 |
| NOV | 130,0 | 109,0 | 119,4 | 138,9 | 114,5 | 121,3 | 126,4 | 107,2 | 118,0 | 103,1 | 93,1 | 110,5 |
| DIC | 144,2 | 108,9 | 132,5 | 150,3 | 117,6 | 127,8 | 141,8 | 105,4 | 134,6 | 113,1 | 93,3 | 121,0 |
| 2010 ENE | 125,4 | 110,2 | 113,8 | 146,2 | 118,2 | 123,7 | 116,8 | 107,3 | 109,0 | 94,8 | 82,5 | 114,7 |
| FEB | 123,3 | 112,2 | 109,9 | 153,2 | 121,9 | 125,7 | 111,0 | 108,5 | 102,5 | 140,6 | 80,8 | 173,6 |
| MAR | 131,3 | 112,1 | 117,2 | 165,5 | 127,6 | 129,7 | 117,3 | 105,6 | 111,2 | 127,8 | 77,9 | 163,8 |
| ABR | 116,9 | 105,9 | 110,5 | 153,3 | 123,9 | 123,8 | 102,0 | 97,3 | 104,9 | 131,0 | 85,0 | 153,9 |
| MAY | 124,2 | 111,1 | 111,9 | 154,4 | 123,7 | 124,9 | 111,8 | 105,7 | 105,9 | 159,3 | 80,5 | 197,4 |
| JUN | 132,2 | 114,8 | 115,3 | 164,4 | 125,9 | 130,7 | 118,9 | 110,4 | 107,9 | 134,2 | 81,0 | 165,4 |
| Tasas de variación anual en % (4) | | | | | | | | | | | | |
| 2004 | 2,3 | 0,1 | 2,2 | 0,2 | -0,3 | 0,4 | 3,2 | 0,2 | 3,0 | 12,5 | -0,6 | 13,1 |
| 2005 | 0,9 | 1,9 | -0,9 | 3,4 | 3,9 | -0,5 | -0,1 | 1,0 | -1,1 | 12,5 | 6,8 | 5,3 |
| 2006 | 6,6 | 3,6 | 3,0 | 6,0 | 0,7 | 5,3 | 6,9 | 5,1 | 1,8 | 15,1 | 2,4 | 12,5 |
| 2007 | 5,8 | 2,4 | 3,3 | 5,9 | 2,9 | 2,9 | 5,8 | 2,2 | 3,5 | 3,9 | -1,3 | 5,2 |
| 2008 | 2,8 | 0,6 | 2,2 | 6,9 | 4,7 | 2,1 | 1,0 | -1,2 | 2,2 | -5,2 | 1,5 | -6,6 |
| 2008 (P) | 4,8 | 0,6 | 4,1 | 6,8 | 4,7 | 2,0 | 3,8 | -1,2 | 5,0 | -1,3 | 1,5 | -2,8 |
| 2009 (P) | -7,3 | -2,8 | -4,6 | -5,1 | -2,5 | -2,7 | -8,3 | -2,8 | -5,6 | -18,8 | -6,2 | -13,4 |
| 2009 E-J | -10,5 | -2,1 | -8,6 | -3,1 | -1,3 | -1,8 | -14,0 | -2,4 | -11,9 | -25,5 | -6,0 | -20,7 |
| 2010 E-J | -1,8 | 0,2 | -2,0 | 6,0 | 3,9 | 2,0 | -6,0 | -1,9 | -4,2 | 24,0 | -8,8 | 36,0 |
| 2009 II | -7,2 | -0,6 | -6,6 | -3,6 | -3,2 | -0,4 | -8,9 | 0,5 | -9,3 | -30,0 | -5,8 | -25,7 |
| III | -9,0 | -2,5 | -6,7 | -9,0 | -4,3 | -4,9 | -9,0 | -1,9 | -7,2 | -15,9 | -10,4 | -6,1 |
| IV | 1,3 | -4,4 | 6,0 | -5,9 | -3,4 | -2,6 | 5,4 | -4,5 | 10,4 | -8,1 | -2,6 | -5,6 |
| 2010 I | 2,2 | 0,2 | 2,0 | 6,1 | 3,3 | 2,7 | 0,0 | -1,4 | 1,5 | 9,7 | -9,6 | 21,2 |
| II | -5,7 | 0,1 | -5,8 | 5,9 | 4,6 | 1,3 | -11,6 | -2,5 | -9,3 | 38,1 | -8,3 | 50,6 |
| 2009 JUN | 7,9 | 1,9 | 5,9 | 9,7 | -5,7 | 16,3 | 7,1 | 5,6 | 1,4 | -19,7 | -8,2 | -12,5 |
| JUL | -1,1 | -1,0 | -0,1 | -4,4 | -2,6 | -1,8 | 0,2 | -0,6 | 0,8 | -15,6 | -6,2 | -10,0 |
| AGO | -3,0 | -5,1 | 2,2 | -10,6 | -7,6 | -3,3 | 2,0 | -2,9 | 5,1 | -13,8 | -8,5 | -5,8 |
| SEP | -19,3 | -2,4 | -17,4 | -12,4 | -2,9 | -9,7 | -21,6 | -2,8 | -19,3 | -17,7 | -16,6 | -1,4 |
| OCT | -4,6 | -4,7 | 0,1 | -9,0 | -4,1 | -5,2 | -2,6 | -5,0 | 2,5 | -8,6 | 11,8 | -18,2 |
| NOV | 1,7 | -5,7 | 7,7 | -8,5 | -5,5 | -3,2 | 7,8 | -5,3 | 13,7 | -9,0 | -4,4 | -4,8 |
| DIC | 8,1 | -2,5 | 10,8 | -0,4 | -0,6 | 0,2 | 13,9 | -2,8 | 17,2 | -7,0 | -15,2 | 9,6 |
| 2010 ENE | 1,8 | -3,1 | 5,1 | -3,4 | 1,4 | -4,8 | 5,3 | -6,0 | 12,1 | -4,5 | -6,2 | 1,8 |
| FEB | 3,3 | 1,8 | 1,5 | 8,2 | 3,0 | 5,1 | 0,7 | 1,1 | -0,4 | 7,7 | -7,7 | 16,6 |
| MAR | 1,6 | 1,6 | 0,0 | 13,2 | 4,8 | 8,1 | -4,2 | -0,4 | -3,8 | 22,9 | -13,5 | 42,2 |
| ABR | -12,8 | -4,3 | -8,9 | 3,0 | 1,4 | 1,6 | -21,1 | -8,1 | -14,1 | 27,7 | 2,2 | 25,0 |
| MAY | -1,2 | 3,0 | -4,1 | 7,6 | 3,6 | 3,9 | -5,9 | 2,4 | -8,1 | 60,4 | -15,0 | 88,7 |
| JUN | -2,9 | 1,5 | -4,4 | 7,2 | 9,1 | -1,7 | -7,7 | -2,2 | -5,7 | 25,9 | -10,2 | 40,3 |

(1) Ver nota comienzo del capítulo. (2) Los precios se aproximan por los índices de valores unitarios, Paasche encadenados, elaborados por la SGACPE. Los anuales, trimestrales y acumulados, medias ponderadas. (3) Los índices de valor anuales están calculados con series originales; el resto, con series desestacionalizadas con X-11. (4) Calculadas sobre series originales.
Fuentes: DA y SGACPE.

5. 13 EXPORTACIONES: BIENES INTERMEDIOS (1)

| Período | TOTAL INTERMEDIOS | | | ENERGÉTICOS | | | NO ENERGÉTICOS | | |
|--|-------------------|-------------|---------|-------------|-------------|---------|----------------|-------------|---------|
| | Valor | Precios (2) | Volumen | Valor | Precios (2) | Volumen | Valor | Precios (2) | Volumen |
| índices referencia 2000 (3) | | | | | | | | | |
| 2004 | 119,7 | 96,9 | 123,6 | 116,3 | 104,7 | 111,1 | 120,0 | 96,4 | 124,4 |
| 2005 | 129,2 | 103,1 | 125,3 | 142,4 | 140,7 | 101,2 | 128,4 | 101,2 | 126,9 |
| 2006 | 144,1 | 109,4 | 131,7 | 157,2 | 163,5 | 96,1 | 143,2 | 106,9 | 134,0 |
| 2007 | 160,6 | 113,1 | 142,0 | 177,5 | 170,0 | 104,4 | 159,5 | 110,5 | 144,3 |
| 2008 | 165,7 | 116,1 | 142,7 | 266,9 | 218,6 | 122,1 | 159,2 | 110,5 | 144,0 |
| 2008 (P) | 166,9 | 116,1 | 143,8 | 267,9 | 218,6 | 122,6 | 160,5 | 110,5 | 145,2 |
| 2009 (P) | 131,4 | 104,9 | 125,2 | 144,5 | 150,0 | 96,4 | 130,5 | 102,7 | 127,1 |
| 2009 E-J | 125,4 | 105,9 | 118,4 | 140,2 | 155,7 | 90,0 | 124,4 | 103,5 | 120,2 |
| 2010 E-J | 163,3 | 107,7 | 151,5 | 160,8 | 165,0 | 97,4 | 163,4 | 105,5 | 155,0 |
| 2009 II | 128,0 | 103,4 | 123,8 | 144,2 | 152,4 | 94,7 | 127,0 | 101,1 | 125,6 |
| III | 133,7 | 103,2 | 129,5 | 148,8 | 144,2 | 103,2 | 132,7 | 101,1 | 131,3 |
| IV | 140,1 | 105,1 | 133,3 | 148,9 | 145,7 | 102,2 | 139,5 | 103,1 | 135,3 |
| 2010 I | 155,3 | 105,8 | 146,8 | 135,0 | 153,1 | 88,1 | 156,6 | 104,0 | 150,6 |
| II | 171,2 | 109,6 | 156,3 | 186,5 | 174,8 | 106,7 | 170,2 | 106,9 | 159,3 |
| 2009 JUN | 131,2 | 104,5 | 125,7 | 159,9 | 163,0 | 99,0 | 129,4 | 101,7 | 127,2 |
| JUL | 133,9 | 105,3 | 127,2 | 134,3 | 145,1 | 93,3 | 133,9 | 103,6 | 129,3 |
| AGO | 129,1 | 99,6 | 129,6 | 146,0 | 140,3 | 105,0 | 128,0 | 97,2 | 131,8 |
| SEP | 138,1 | 104,9 | 131,7 | 166,3 | 150,7 | 111,3 | 136,3 | 102,6 | 132,9 |
| OCT | 140,6 | 105,4 | 133,6 | 170,0 | 144,3 | 118,9 | 138,7 | 103,4 | 134,2 |
| NOV | 136,3 | 105,4 | 129,5 | 142,8 | 144,0 | 100,0 | 135,9 | 103,5 | 131,3 |
| DIC | 143,3 | 104,7 | 136,9 | 133,7 | 154,0 | 87,6 | 144,0 | 102,6 | 140,3 |
| 2010 ENE | 143,2 | 106,6 | 134,4 | 133,7 | 150,3 | 89,7 | 143,8 | 104,6 | 137,5 |
| FEB | 150,5 | 105,4 | 142,9 | 108,7 | 156,9 | 69,9 | 153,2 | 103,8 | 147,7 |
| MAR | 172,2 | 105,6 | 163,1 | 162,4 | 156,4 | 104,8 | 172,9 | 103,7 | 166,7 |
| ABR | 163,9 | 108,5 | 151,1 | 170,3 | 175,8 | 97,7 | 163,4 | 105,8 | 154,5 |
| MAY | 178,0 | 109,6 | 162,5 | 206,7 | 172,3 | 121,0 | 176,2 | 106,8 | 165,1 |
| JUN | 171,8 | 110,8 | 155,1 | 182,6 | 181,5 | 101,5 | 171,1 | 108,1 | 158,3 |
| Tasas de variación anual en % (4) | | | | | | | | | |
| 2004 | 8,8 | 2,1 | 6,6 | 23,1 | 11,7 | 10,2 | 8,1 | 1,6 | 6,4 |
| 2005 | 7,9 | 6,5 | 1,4 | 22,4 | 34,4 | -8,9 | 7,0 | 5,0 | 2,0 |
| 2006 | 11,5 | 6,1 | 5,1 | 10,4 | 16,2 | -5,0 | 11,6 | 5,6 | 5,6 |
| 2007 | 11,4 | 3,4 | 7,8 | 12,9 | 4,0 | 8,6 | 11,3 | 3,4 | 7,7 |
| 2008 | 3,2 | 2,7 | 0,5 | 50,4 | 28,6 | 17,0 | -0,2 | 0,0 | -0,2 |
| 2008 (P) | 3,8 | 2,7 | 1,1 | 54,8 | 28,6 | 20,4 | 0,3 | 0,0 | 0,3 |
| 2009 (P) | -21,3 | -9,6 | -12,9 | -46,1 | -31,4 | -21,4 | -18,7 | -7,1 | -12,5 |
| 2009 E-J | -27,1 | -7,9 | -20,8 | -41,6 | -23,4 | -23,7 | -25,8 | -6,4 | -20,7 |
| 2010 E-J | 30,2 | 1,9 | 27,8 | 14,7 | 6,0 | 8,2 | 31,3 | 2,0 | 28,7 |
| 2009 II | -26,9 | -10,3 | -18,4 | -46,4 | -29,4 | -24,0 | -24,9 | -8,3 | -18,2 |
| III | -23,3 | -12,6 | -12,2 | -56,2 | -39,8 | -27,2 | -18,7 | -8,4 | -11,3 |
| IV | -5,8 | -10,1 | 4,8 | -40,9 | -35,0 | -9,1 | -1,9 | -7,1 | 5,6 |
| 2010 I | 26,5 | -2,6 | 29,9 | -0,9 | -3,9 | 3,2 | 28,6 | -2,0 | 31,2 |
| II | 33,6 | 6,0 | 26,0 | 29,3 | 14,7 | 12,8 | 33,9 | 5,7 | 26,6 |
| 2009 JUN | -19,4 | -10,3 | -10,2 | -44,7 | -30,2 | -20,8 | -16,5 | -7,7 | -9,6 |
| JUL | -25,1 | -11,7 | -15,2 | -61,6 | -39,8 | -36,2 | -20,4 | -7,5 | -13,9 |
| AGO | -24,5 | -14,9 | -11,3 | -55,4 | -42,1 | -23,0 | -19,6 | -10,2 | -10,4 |
| SEP | -20,4 | -11,5 | -10,1 | -51,5 | -37,8 | -22,1 | -16,4 | -7,7 | -9,3 |
| OCT | -14,6 | -10,7 | -4,4 | -42,1 | -38,5 | -5,8 | -11,7 | -7,6 | -4,4 |
| NOV | -2,8 | -11,4 | 9,7 | -44,2 | -37,4 | -10,9 | 2,2 | -7,9 | 11,0 |
| DIC | 3,3 | -7,9 | 12,2 | -35,0 | -26,7 | -11,2 | 7,4 | -5,3 | 13,5 |
| 2010 ENE | 16,9 | -2,3 | 19,6 | -9,6 | -8,1 | -1,6 | 19,2 | -1,3 | 20,8 |
| FEB | 21,8 | -3,1 | 25,6 | -19,6 | -3,7 | -16,6 | 24,8 | -2,2 | 27,6 |
| MAR | 39,0 | -2,3 | 42,3 | 29,7 | 0,6 | 28,9 | 39,6 | -2,3 | 42,9 |
| ABR | 28,1 | 3,1 | 24,2 | 47,9 | 13,8 | 29,9 | 27,0 | 2,4 | 24,0 |
| MAY | 42,2 | 8,8 | 30,7 | 31,1 | 19,0 | 10,2 | 43,1 | 8,6 | 31,8 |
| JUN | 30,7 | 6,1 | 23,3 | 14,2 | 11,4 | 2,5 | 32,0 | 6,2 | 24,2 |

(1) Ver nota comienzo del capítulo. (2) Los precios se aproximan por los índices de valores unitarios, Paasche encadenados, elaborados por la SGACPE. Los anuales, trimestrales y acumulados, medias ponderadas. (3) Los índices de valor anuales están calculados con series originales; el resto, con series desestacionalizadas con X-11. (4) Calculadas sobre series originales.

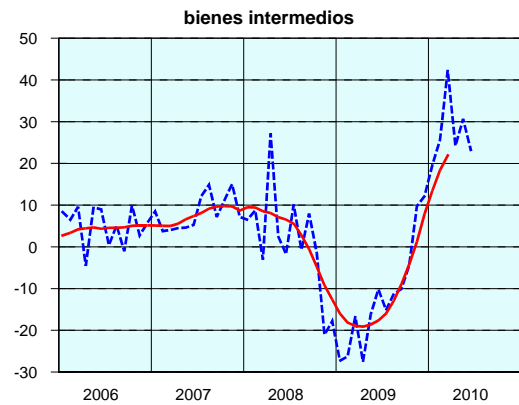
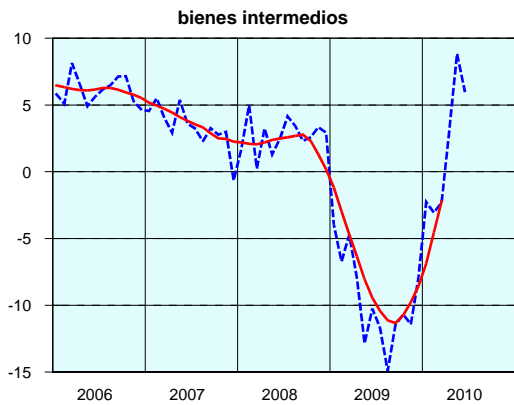
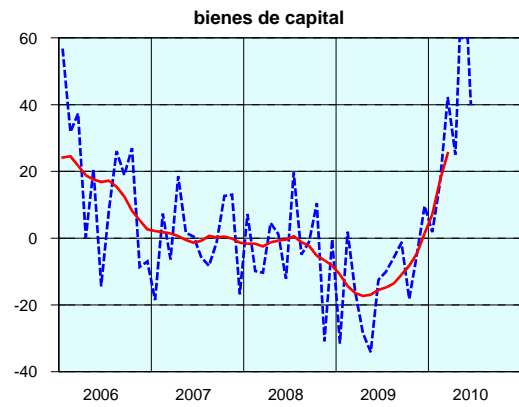
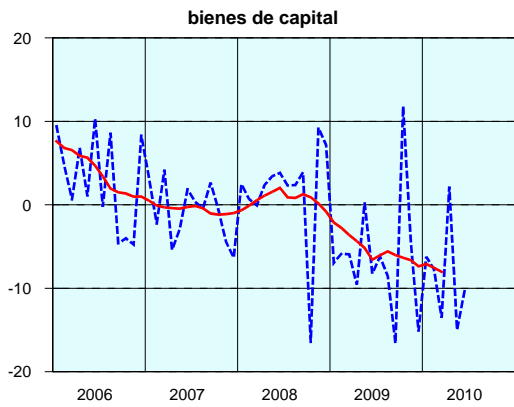
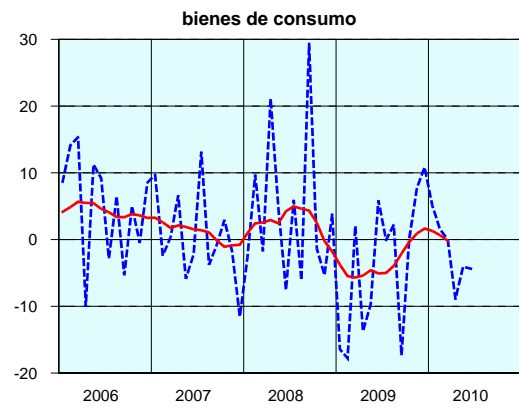
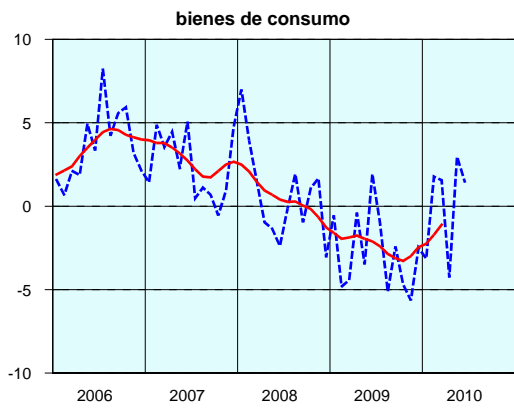
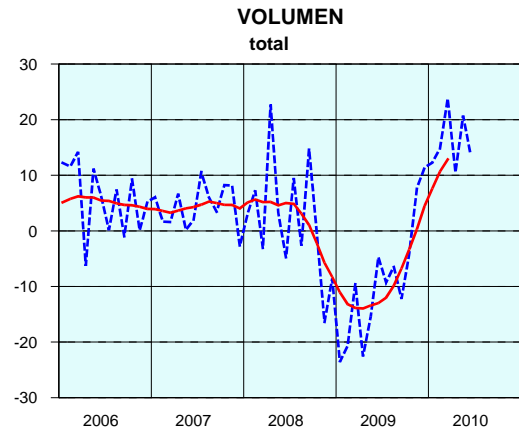
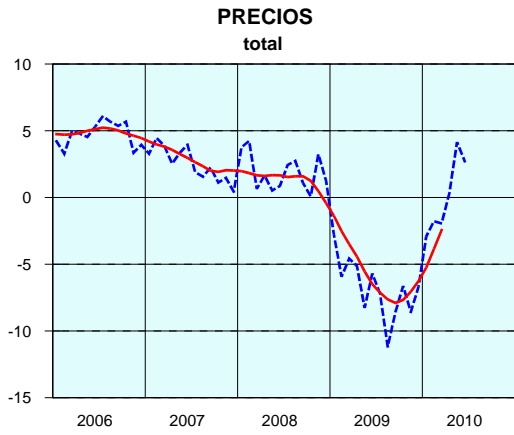
Fuentes: DA y SGACPE.

EXPORTACIONES

Variación anual en %.

- - - Original

— Suavizada



5.14 IMPORTACIONES: TOTAL, NO ENERGÉTICAS Y PRODUCTOS INDUSTRIALES TERMINADOS (1)

| Período | TOTAL | | | NO ENERGÉTICAS | | | P. INDUSTRIALES TERMINADOS (2) | | |
|--|-------|-------------|---------|----------------|-------------|---------|--------------------------------|-------------|---------|
| | Valor | Precios (3) | Volumen | Valor | Precios (3) | Volumen | Valor | Precios (3) | Volumen |
| Indices referencia 2000 (4) | | | | | | | | | |
| 2004 | 123,0 | 96,9 | 126,9 | 124,2 | 96,7 | 128,4 | 127,7 | 96,2 | 132,7 |
| 2005 | 137,5 | 101,7 | 135,1 | 134,4 | 98,9 | 135,9 | 144,5 | 96,8 | 149,4 |
| 2006 | 155,0 | 105,1 | 147,5 | 148,6 | 99,6 | 149,2 | 154,0 | 96,6 | 159,4 |
| 2007 | 168,2 | 106,2 | 158,4 | 162,7 | 101,2 | 160,7 | 164,0 | 96,2 | 170,5 |
| 2008 | 167,2 | 110,1 | 151,9 | 153,1 | 100,5 | 152,3 | 147,3 | 96,7 | 152,3 |
| 2008 (P) | 169,9 | 110,1 | 154,3 | 154,5 | 100,5 | 153,7 | 146,4 | 96,7 | 151,4 |
| 2009 (P) | 125,5 | 98,4 | 127,5 | 119,5 | 94,2 | 126,8 | 123,3 | 94,8 | 130,2 |
| 2009 E-J | 123,1 | 99,5 | 123,8 | 117,9 | 96,2 | 122,6 | 125,5 | 98,6 | 127,3 |
| 2010 E-J | 140,7 | 101,0 | 139,3 | 131,0 | 93,7 | 139,9 | 114,2 | 91,9 | 124,3 |
| 2009 II | 120,4 | 98,7 | 122,0 | 115,2 | 95,2 | 121,0 | 117,8 | 97,2 | 121,2 |
| III | 127,1 | 97,5 | 130,3 | 120,5 | 92,4 | 130,4 | 123,3 | 92,0 | 134,0 |
| IV | 128,2 | 97,5 | 131,5 | 121,1 | 92,5 | 130,9 | 116,5 | 90,2 | 129,2 |
| 2010 I | 135,4 | 99,1 | 136,6 | 126,8 | 92,5 | 137,2 | 109,7 | 91,6 | 119,7 |
| II | 146,1 | 102,8 | 142,0 | 135,2 | 94,8 | 142,6 | 118,8 | 92,2 | 128,8 |
| 2009 JUN | 121,4 | 98,2 | 123,7 | 116,5 | 94,3 | 123,6 | 116,2 | 96,0 | 120,9 |
| JUL | 127,1 | 98,3 | 129,4 | 119,7 | 93,4 | 128,3 | 120,4 | 92,7 | 129,8 |
| AGO | 122,9 | 95,8 | 128,3 | 115,5 | 89,4 | 129,2 | 117,0 | 89,1 | 131,3 |
| SEP | 131,3 | 98,5 | 133,4 | 126,2 | 94,4 | 133,7 | 132,4 | 94,0 | 140,8 |
| OCT | 127,1 | 96,9 | 131,2 | 119,8 | 92,3 | 129,8 | 118,5 | 91,4 | 129,6 |
| NOV | 129,0 | 97,3 | 132,5 | 121,8 | 92,1 | 132,3 | 115,2 | 89,0 | 129,4 |
| DIC | 128,4 | 98,4 | 130,6 | 121,8 | 93,1 | 130,8 | 115,8 | 90,1 | 128,5 |
| 2010 ENE | 130,2 | 99,1 | 131,5 | 123,1 | 92,6 | 132,9 | 110,1 | 92,7 | 118,8 |
| FEB | 130,2 | 99,3 | 131,1 | 121,8 | 92,4 | 131,8 | 104,5 | 92,2 | 113,4 |
| MAR | 145,6 | 99,1 | 147,1 | 135,6 | 92,4 | 146,8 | 114,3 | 90,0 | 127,0 |
| ABR | 143,8 | 100,4 | 143,3 | 133,3 | 92,7 | 143,8 | 116,9 | 90,5 | 129,2 |
| MAY | 146,1 | 103,7 | 140,9 | 135,7 | 95,5 | 142,1 | 119,7 | 92,1 | 129,9 |
| JUN | 148,3 | 104,6 | 141,9 | 136,6 | 96,3 | 141,8 | 119,7 | 94,0 | 127,4 |
| Tasas de variación anual en % (5) | | | | | | | | | |
| 2004 | 12,6 | 2,5 | 9,9 | 11,5 | 1,5 | 9,8 | 14,5 | -0,3 | 14,9 |
| 2005 | 11,8 | 5,0 | 6,4 | 8,2 | 2,3 | 5,8 | 13,2 | 0,6 | 12,5 |
| 2006 | 12,8 | 3,3 | 9,2 | 10,6 | 0,8 | 9,8 | 6,5 | -0,2 | 6,7 |
| 2007 | 8,5 | 1,1 | 7,4 | 9,5 | 1,6 | 7,7 | 6,5 | -0,4 | 7,0 |
| 2008 | -0,6 | 3,7 | -4,1 | -5,9 | -0,7 | -5,2 | -10,2 | 0,5 | -10,7 |
| 2008 (P) | 0,6 | 3,7 | -2,9 | -5,6 | -0,7 | -4,9 | -12,7 | 0,5 | -13,1 |
| 2009 (P) | -26,2 | -10,6 | -17,4 | -22,7 | -6,2 | -17,5 | -15,7 | -2,0 | -14,0 |
| 2009 E-J | -32,0 | -8,6 | -25,6 | -28,6 | -3,0 | -26,4 | -18,2 | 3,5 | -21,0 |
| 2010 E-J | 14,5 | 1,6 | 12,7 | 11,3 | -2,6 | 14,2 | -9,1 | -6,9 | -2,3 |
| 2009 II | -32,9 | -9,8 | -25,7 | -29,9 | -4,2 | -26,8 | -23,4 | 1,3 | -24,4 |
| III | -25,9 | -14,0 | -13,8 | -21,1 | -8,9 | -13,4 | -13,3 | -4,9 | -8,8 |
| IV | -12,8 | -11,3 | -1,7 | -10,6 | -10,0 | -0,7 | -12,9 | -9,3 | -3,9 |
| 2010 I | 7,5 | -1,2 | 8,8 | 5,0 | -4,9 | 10,4 | -17,6 | -8,6 | -9,9 |
| II | 21,6 | 4,3 | 16,6 | 17,7 | -0,3 | 18,1 | 0,8 | -5,1 | 6,3 |
| 2009 JUN | -29,0 | -10,7 | -20,5 | -23,9 | -4,1 | -20,6 | -19,4 | 1,0 | -20,2 |
| JUL | -29,7 | -13,2 | -19,1 | -24,7 | -7,2 | -18,9 | -19,4 | -1,4 | -18,3 |
| AGO | -26,0 | -16,4 | -11,4 | -21,5 | -11,8 | -11,0 | -13,2 | -12,2 | -1,2 |
| SEP | -21,9 | -12,9 | -10,4 | -17,1 | -8,2 | -9,8 | -7,5 | -3,0 | -4,6 |
| OCT | -19,3 | -13,8 | -6,4 | -16,4 | -10,9 | -6,2 | -13,2 | -8,4 | -5,2 |
| NOV | -6,5 | -12,5 | 6,8 | -4,5 | -11,4 | 7,8 | -7,6 | -13,4 | 6,6 |
| DIC | -11,7 | -7,2 | -4,8 | -10,2 | -7,4 | -2,9 | -17,5 | -6,5 | -11,7 |
| 2010 ENE | 6,5 | -1,5 | 8,1 | 3,2 | -4,6 | 8,1 | -12,8 | -3,4 | -9,8 |
| FEB | -3,9 | -0,8 | -3,2 | -5,1 | -4,6 | -0,5 | -30,5 | -10,0 | -22,8 |
| MAR | 20,6 | -1,2 | 22,0 | 17,0 | -5,4 | 23,7 | -7,6 | -11,0 | 3,8 |
| ABR | 16,6 | 1,1 | 15,4 | 12,5 | -3,6 | 16,7 | -4,9 | -7,3 | 2,6 |
| MAY | 26,1 | 5,2 | 19,9 | 23,5 | 0,5 | 22,9 | 5,2 | -5,9 | 11,8 |
| JUN | 22,1 | 6,5 | 14,7 | 17,3 | 2,2 | 14,8 | 2,5 | -2,1 | 4,7 |

(1) Ver nota comienzo del capítulo. (2) Capital más consumo no alimenticio no energético. (3) Los precios se aproximan por los índices de valores unitarios, Paasche encadenados, elaborados por la SGACPE. Los anuales, trimestrales y acumulados, medias ponderadas. (4) Los índices de valor anuales están calculados con series originales; el resto, con series desestacionalizadas con X-11. (5) Calculadas sobre series originales. Fuentes: DA y SGACPE.

5.15 IMPORTACIONES: BIENES DE CONSUMO Y BIENES DE CAPITAL (1)

| Período | BIENES DE CONSUMO | | | | | | | | | BIENES DE CAPITAL | | |
|--|-------------------|-------------|---------|---------------------|-------------|---------|------------------------|-------------|---------|-------------------|-------------|---------|
| | Consumo total | | | Consumo alimenticio | | | Consumo no alimenticio | | | Valor | Precios (2) | Volumen |
| | Valor | Precios (2) | Volumen | Valor | Precios (2) | Volumen | Valor | Precios (2) | Volumen | | | |
| Indices referencia 2000 (3) | | | | | | | | | | | | |
| 2004 | 142,1 | 102,3 | 139,0 | 134,9 | 101,8 | 132,5 | 144,2 | 102,5 | 140,6 | 101,9 | 85,2 | 119,7 |
| 2005 | 155,7 | 103,4 | 150,6 | 142,8 | 103,1 | 138,5 | 159,4 | 103,6 | 153,9 | 121,1 | 86,0 | 140,8 |
| 2006 | 166,9 | 103,1 | 161,8 | 149,8 | 101,6 | 147,5 | 171,9 | 103,7 | 165,7 | 126,2 | 84,7 | 149,1 |
| 2007 | 180,1 | 104,2 | 172,7 | 163,8 | 102,8 | 159,3 | 184,8 | 104,9 | 176,3 | 132,3 | 82,6 | 160,2 |
| 2008 | 166,6 | 104,1 | 160,0 | 162,7 | 105,7 | 154,0 | 167,7 | 103,9 | 161,3 | 116,0 | 84,0 | 138,2 |
| 2008 (P) | 166,8 | 104,1 | 160,3 | 164,7 | 105,7 | 155,8 | 167,5 | 103,9 | 161,1 | 113,4 | 84,0 | 135,0 |
| 2009 (P) | 151,5 | 100,7 | 150,4 | 150,4 | 99,1 | 151,8 | 151,8 | 101,5 | 149,5 | 78,5 | 79,7 | 98,6 |
| 2009 E-J | 154,1 | 105,1 | 146,6 | 155,8 | 101,8 | 153,0 | 153,6 | 106,4 | 144,3 | 82,0 | 81,6 | 100,5 |
| 2010 E-J | 138,7 | 98,8 | 140,4 | 156,8 | 101,6 | 154,4 | 133,5 | 98,3 | 135,8 | 84,3 | 79,5 | 106,1 |
| 2009 II | 146,3 | 103,1 | 141,8 | 155,0 | 99,5 | 155,8 | 143,8 | 104,8 | 137,2 | 77,5 | 81,3 | 95,3 |
| III | 151,6 | 98,3 | 154,3 | 146,0 | 97,1 | 150,4 | 153,2 | 98,9 | 154,9 | 76,8 | 75,0 | 102,4 |
| IV | 144,8 | 95,5 | 151,6 | 148,8 | 97,9 | 152,1 | 143,7 | 95,1 | 151,1 | 74,4 | 80,2 | 92,8 |
| 2010 I | 133,0 | 98,6 | 134,9 | 151,2 | 101,1 | 149,7 | 127,7 | 98,2 | 130,0 | 81,7 | 78,6 | 103,9 |
| II | 144,5 | 99,0 | 145,9 | 162,3 | 102,0 | 159,1 | 139,3 | 98,3 | 141,6 | 86,9 | 80,4 | 108,2 |
| 2009 JUN | 147,4 | 100,6 | 146,6 | 161,1 | 97,7 | 164,9 | 143,4 | 102,0 | 140,6 | 73,9 | 82,5 | 89,5 |
| JUL | 147,4 | 96,4 | 152,9 | 148,5 | 98,3 | 151,1 | 147,1 | 96,1 | 153,0 | 79,0 | 84,3 | 93,7 |
| AGO | 144,0 | 95,3 | 151,2 | 141,4 | 95,7 | 147,7 | 144,8 | 95,4 | 151,7 | 74,0 | 73,0 | 101,3 |
| SEP | 163,3 | 102,9 | 158,7 | 148,1 | 97,2 | 152,4 | 167,7 | 104,8 | 160,1 | 77,5 | 69,0 | 112,3 |
| OCT | 147,0 | 95,8 | 153,5 | 150,9 | 95,5 | 158,1 | 145,9 | 96,2 | 151,6 | 76,0 | 80,4 | 94,5 |
| NOV | 143,7 | 94,3 | 152,4 | 144,9 | 98,0 | 147,9 | 143,3 | 93,4 | 153,3 | 71,7 | 79,8 | 89,8 |
| DIC | 143,8 | 96,5 | 149,1 | 150,7 | 100,3 | 150,3 | 141,9 | 95,6 | 148,3 | 75,4 | 80,2 | 94,0 |
| 2010 ENE | 129,2 | 98,9 | 130,6 | 139,2 | 100,9 | 137,9 | 126,3 | 98,6 | 128,0 | 85,1 | 80,8 | 105,4 |
| FEB | 127,6 | 99,2 | 128,7 | 151,1 | 99,9 | 151,2 | 120,8 | 99,2 | 121,7 | 79,2 | 78,2 | 101,3 |
| MAR | 142,2 | 97,9 | 145,2 | 163,4 | 102,2 | 159,9 | 136,0 | 96,9 | 140,3 | 80,6 | 76,8 | 105,0 |
| ABR | 142,5 | 97,7 | 145,9 | 163,5 | 102,0 | 160,3 | 136,4 | 96,5 | 141,3 | 86,7 | 79,3 | 109,3 |
| MAY | 145,6 | 98,3 | 148,0 | 162,6 | 100,9 | 161,1 | 140,6 | 97,7 | 143,8 | 87,2 | 81,0 | 107,7 |
| JUN | 145,4 | 101,2 | 143,7 | 160,9 | 103,2 | 155,9 | 140,9 | 100,7 | 139,8 | 87,0 | 80,9 | 107,5 |
| Tasas de variación anual en % (4) | | | | | | | | | | | | |
| 2004 | 14,0 | 0,4 | 13,5 | 7,9 | -0,1 | 8,1 | 15,8 | 0,6 | 15,1 | 11,8 | -2,2 | 14,4 |
| 2005 | 9,6 | 1,1 | 8,4 | 5,9 | 1,3 | 4,5 | 10,6 | 1,1 | 9,4 | 18,8 | 1,0 | 17,6 |
| 2006 | 7,2 | -0,2 | 7,4 | 4,9 | -1,5 | 6,5 | 7,8 | 0,1 | 7,7 | 4,2 | -1,6 | 5,9 |
| 2007 | 7,9 | 1,1 | 6,8 | 9,3 | 1,2 | 8,0 | 7,6 | 1,1 | 6,4 | 4,8 | -2,5 | 7,5 |
| 2008 | -7,5 | -0,1 | -7,4 | -0,6 | 2,8 | -3,4 | -9,3 | -0,9 | -8,5 | -12,3 | 1,7 | -13,7 |
| 2008 (P) | -7,8 | -0,1 | -7,7 | 1,0 | 2,8 | -1,8 | -10,1 | -0,9 | -9,3 | -18,3 | 1,7 | -19,6 |
| 2009 (P) | -9,2 | -3,3 | -6,1 | -8,7 | -6,3 | -2,6 | -9,3 | -2,3 | -7,2 | -30,7 | -5,1 | -27,0 |
| 2009 E-J | -10,0 | 2,4 | -12,2 | -7,5 | -3,9 | -3,8 | -10,7 | 4,3 | -14,4 | -34,9 | -2,5 | -33,2 |
| 2010 E-J | -10,0 | -6,0 | -4,3 | 1,1 | 0,0 | 1,2 | -13,1 | -7,7 | -5,9 | 2,7 | -2,9 | 5,7 |
| 2009 II | -15,3 | -0,5 | -14,9 | -7,6 | -4,9 | -2,9 | -17,5 | 1,1 | -18,4 | -36,5 | -2,1 | -35,1 |
| III | -8,5 | -5,3 | -3,4 | -13,9 | -6,5 | -7,9 | -6,8 | -4,9 | -2,0 | -30,8 | -9,6 | -23,4 |
| IV | -8,3 | -11,5 | 3,7 | -5,5 | -10,5 | 5,6 | -9,1 | -11,8 | 3,1 | -22,0 | -6,1 | -16,9 |
| 2010 I | -17,8 | -7,8 | -10,8 | -2,8 | -2,9 | 0,2 | -21,5 | -9,0 | -13,8 | -5,8 | -4,7 | -1,2 |
| II | -1,3 | -4,0 | 2,8 | 4,7 | 2,6 | 2,1 | -3,2 | -6,2 | 3,2 | 11,7 | -1,2 | 13,0 |
| 2009 JUN | -9,2 | -1,8 | -7,4 | 2,3 | -5,7 | 8,5 | -12,5 | -0,4 | -12,2 | -35,2 | 0,1 | -35,2 |
| JUL | -14,1 | -5,5 | -9,1 | -13,9 | -5,5 | -8,9 | -14,2 | -5,5 | -9,2 | -34,0 | 5,2 | -37,2 |
| AGO | -9,3 | -11,3 | 2,2 | -12,8 | -7,7 | -5,5 | -8,1 | -12,4 | 4,9 | -28,5 | -15,0 | -15,9 |
| SEP | -2,5 | -0,5 | -2,0 | -14,9 | -6,5 | -9,0 | 1,2 | 1,2 | 0,1 | -29,2 | -17,6 | -14,0 |
| OCT | -6,4 | -12,1 | 6,5 | -5,3 | -12,7 | 8,4 | -6,7 | -11,8 | 5,9 | -28,4 | -4,4 | -25,1 |
| NOV | -4,9 | -14,5 | 11,1 | -5,1 | -10,6 | 6,2 | -4,9 | -15,6 | 12,6 | -14,6 | -9,8 | -5,3 |
| DIC | -13,4 | -8,0 | -6,0 | -6,2 | -8,0 | 2,0 | -15,5 | -8,0 | -8,2 | -21,9 | -4,6 | -18,2 |
| 2010 ENE | -14,8 | -6,3 | -9,1 | -14,2 | -7,0 | -7,7 | -15,0 | -6,0 | -9,6 | -6,3 | 4,5 | -10,3 |
| FEB | -30,5 | -8,0 | -24,5 | -2,6 | -2,6 | 0,1 | -36,4 | -9,0 | -30,0 | -9,2 | -6,7 | -2,6 |
| MAR | -6,0 | -8,6 | 2,9 | 7,8 | 0,6 | 7,1 | -9,6 | -11,1 | 1,6 | -2,4 | -9,9 | 8,3 |
| ABR | -5,5 | -5,3 | -0,2 | 4,6 | 1,0 | 3,6 | -8,6 | -7,3 | -1,4 | 4,6 | -5,9 | 11,1 |
| MAY | 3,7 | -7,3 | 11,8 | 10,3 | 1,1 | 9,1 | 1,6 | -10,1 | 13,0 | 14,5 | 4,8 | 9,2 |
| JUN | -1,8 | 0,6 | -2,4 | -0,2 | 5,6 | -5,5 | -2,4 | -1,2 | -1,2 | 17,0 | -2,0 | 19,4 |

(1) Ver nota comienzo del capítulo. (2) Los precios se aproximan por los índices de valores unitarios, Paasche encadenados, elaborados por la SGACPE. Los anuales, trimestrales y acumulados, medias ponderadas. (3) Los índices de valor anuales están calculados con series originales; el resto, con series desestacionalizadas con X-11. (4) Calculadas sobre series originales.
Fuentes: DA y SGACPE.

5.16 IMPORTACIONES: BIENES INTERMEDIOS (1)

| Período | TOTAL INTERMEDIOS | | | ENERGÉTICOS | | | NO ENERGÉTICOS | | |
|--|-------------------|-------------|---------|-------------|-------------|---------|----------------|-------------|---------|
| | Valor | Precios (2) | Volumen | Valor | Precios (2) | Volumen | Valor | Precios (2) | Volumen |
| Índices referencia 2000 (3) | | | | | | | | | |
| 2004 | 119,5 | 97,2 | 122,9 | 115,0 | 98,4 | 116,8 | 120,6 | 96,9 | 124,4 |
| 2005 | 133,3 | 105,0 | 127,0 | 160,9 | 124,2 | 129,6 | 126,6 | 100,3 | 126,3 |
| 2006 | 156,2 | 111,2 | 140,5 | 202,6 | 149,1 | 135,8 | 144,9 | 102,3 | 141,7 |
| 2007 | 170,9 | 113,1 | 151,1 | 208,5 | 147,4 | 141,4 | 161,8 | 105,4 | 153,4 |
| 2008 | 178,4 | 119,4 | 149,4 | 271,3 | 177,3 | 153,0 | 155,8 | 104,5 | 149,0 |
| 2008 (P) | 183,0 | 119,4 | 153,3 | 282,7 | 177,3 | 159,5 | 158,6 | 104,5 | 151,7 |
| 2009 (P) | 124,4 | 102,1 | 121,9 | 170,1 | 127,0 | 134,0 | 113,2 | 95,2 | 118,9 |
| 2009 E-J | 118,8 | 101,4 | 117,2 | 162,0 | 121,0 | 133,9 | 108,2 | 95,7 | 113,1 |
| 2010 E-J | 153,4 | 107,0 | 143,3 | 212,8 | 154,6 | 137,7 | 138,8 | 96,0 | 144,6 |
| 2009 II | 118,5 | 101,4 | 116,8 | 159,1 | 122,1 | 130,4 | 108,5 | 95,7 | 113,4 |
| III | 127,3 | 102,6 | 124,2 | 176,0 | 131,7 | 133,7 | 115,4 | 94,3 | 122,4 |
| IV | 132,4 | 103,1 | 128,4 | 180,6 | 134,3 | 134,4 | 120,6 | 95,1 | 126,8 |
| 2010 I | 147,6 | 104,3 | 141,5 | 198,9 | 146,5 | 135,7 | 135,0 | 94,3 | 143,3 |
| II | 159,1 | 109,7 | 145,0 | 226,7 | 162,4 | 139,6 | 142,6 | 97,7 | 146,0 |
| 2009 JUN | 120,5 | 101,8 | 118,5 | 158,3 | 126,8 | 125,0 | 111,3 | 95,5 | 116,5 |
| JUL | 128,6 | 103,6 | 124,2 | 182,0 | 131,1 | 138,9 | 115,6 | 96,0 | 120,5 |
| AGO | 124,3 | 101,6 | 122,4 | 178,0 | 133,3 | 133,7 | 111,1 | 91,0 | 122,1 |
| SEP | 129,1 | 102,6 | 125,9 | 168,0 | 131,0 | 128,4 | 119,6 | 95,9 | 124,7 |
| OCT | 129,5 | 101,9 | 127,1 | 181,4 | 129,9 | 139,8 | 116,7 | 94,5 | 123,5 |
| NOV | 134,8 | 103,6 | 130,2 | 182,5 | 137,7 | 132,6 | 123,1 | 95,4 | 129,1 |
| DIC | 133,1 | 104,0 | 128,0 | 177,9 | 136,0 | 130,9 | 122,1 | 95,5 | 127,8 |
| 2010 ENE | 140,2 | 103,8 | 135,1 | 184,0 | 142,5 | 129,3 | 129,4 | 94,0 | 137,7 |
| FEB | 141,9 | 104,4 | 136,0 | 192,2 | 147,9 | 130,1 | 129,6 | 94,1 | 137,8 |
| MAR | 160,7 | 104,8 | 153,4 | 220,5 | 149,3 | 147,9 | 146,1 | 94,7 | 154,3 |
| ABR | 156,3 | 106,5 | 146,8 | 221,9 | 155,5 | 142,8 | 140,2 | 94,9 | 147,7 |
| MAY | 158,6 | 111,4 | 142,5 | 223,0 | 167,0 | 133,7 | 142,9 | 99,0 | 144,3 |
| JUN | 162,4 | 111,4 | 145,9 | 235,1 | 165,4 | 142,2 | 144,6 | 99,1 | 145,9 |
| Tasas de variación anual en % (4) | | | | | | | | | |
| 2004 | 12,0 | 4,5 | 7,3 | 22,1 | 10,4 | 10,6 | 9,9 | 3,2 | 6,5 |
| 2005 | 11,6 | 8,0 | 3,4 | 40,0 | 26,2 | 10,9 | 5,0 | 3,4 | 1,5 |
| 2006 | 17,2 | 5,9 | 10,6 | 25,9 | 20,1 | 4,8 | 14,5 | 2,0 | 12,2 |
| 2007 | 9,4 | 1,7 | 7,5 | 2,9 | -1,2 | 4,1 | 11,6 | 3,1 | 8,3 |
| 2008 | 4,4 | 5,6 | -1,1 | 30,1 | 20,3 | 8,2 | -3,7 | -0,8 | -2,9 |
| 2008 (P) | 7,7 | 5,6 | 2,0 | 36,8 | 20,3 | 13,8 | -1,5 | -0,8 | -0,7 |
| 2009 (P) | -32,0 | -14,5 | -20,5 | -39,8 | -28,4 | -16,0 | -28,6 | -8,9 | -21,6 |
| 2009 E-J | -39,4 | -14,0 | -29,6 | -45,3 | -32,0 | -19,5 | -37,0 | -7,3 | -32,0 |
| 2010 E-J | 29,0 | 5,7 | 22,1 | 31,4 | 27,8 | 2,8 | 28,2 | 0,4 | 27,7 |
| 2009 II | -38,8 | -14,4 | -28,4 | -45,4 | -34,6 | -16,5 | -36,0 | -7,1 | -31,1 |
| III | -31,9 | -18,1 | -16,9 | -42,7 | -31,7 | -16,1 | -26,6 | -11,5 | -17,1 |
| IV | -13,4 | -12,0 | -1,6 | -22,2 | -15,5 | -8,0 | -9,7 | -9,9 | 0,1 |
| 2010 I | 23,9 | 2,9 | 20,3 | 20,7 | 22,2 | -1,2 | 25,1 | -1,4 | 26,9 |
| II | 34,1 | 8,3 | 23,9 | 42,4 | 33,0 | 7,1 | 31,2 | 2,1 | 28,4 |
| 2009 JUN | -35,1 | -15,2 | -23,5 | -48,0 | -35,2 | -19,7 | -29,4 | -6,5 | -24,5 |
| JUL | -34,9 | -17,8 | -20,8 | -46,3 | -33,6 | -19,2 | -29,2 | -10,2 | -21,2 |
| AGO | -32,0 | -18,7 | -16,3 | -39,2 | -29,7 | -13,4 | -27,8 | -12,8 | -17,2 |
| SEP | -28,8 | -17,8 | -13,3 | -41,9 | -31,3 | -15,3 | -23,3 | -12,0 | -12,8 |
| OCT | -23,3 | -15,8 | -8,9 | -31,2 | -26,0 | -7,0 | -20,0 | -11,7 | -9,3 |
| NOV | -6,0 | -12,0 | 6,8 | -15,4 | -15,8 | 0,6 | -2,3 | -9,8 | 8,4 |
| DIC | -8,9 | -7,3 | -1,7 | -18,2 | -2,3 | -16,3 | -4,8 | -7,6 | 3,0 |
| 2010 ENE | 19,6 | 0,2 | 19,4 | 23,8 | 14,6 | 8,0 | 18,1 | -3,7 | 22,7 |
| FEB | 12,9 | 4,3 | 8,2 | 1,7 | 24,9 | -18,5 | 17,7 | 0,3 | 17,4 |
| MAR | 39,2 | 4,1 | 33,8 | 40,7 | 26,5 | 11,2 | 38,7 | -1,1 | 40,2 |
| ABR | 29,3 | 4,6 | 23,6 | 39,0 | 30,2 | 6,7 | 25,9 | -2,0 | 28,4 |
| MAY | 38,8 | 10,7 | 25,4 | 39,8 | 38,4 | 1,0 | 38,4 | 4,5 | 32,4 |
| JUN | 34,3 | 9,5 | 22,7 | 48,5 | 30,5 | 13,8 | 29,6 | 3,8 | 24,9 |

(1) Ver nota comienzo del capítulo. (2) Los precios se aproximan por los índices de valores unitarios, Paasche encadenados, elaborados por la SGACPE. Los anuales, trimestrales y acumulados, medias ponderadas. (3) Los índices de valor anuales están calculados con series originales; el resto, con series desestacionalizadas con X-11. (4) Calculadas sobre series originales.

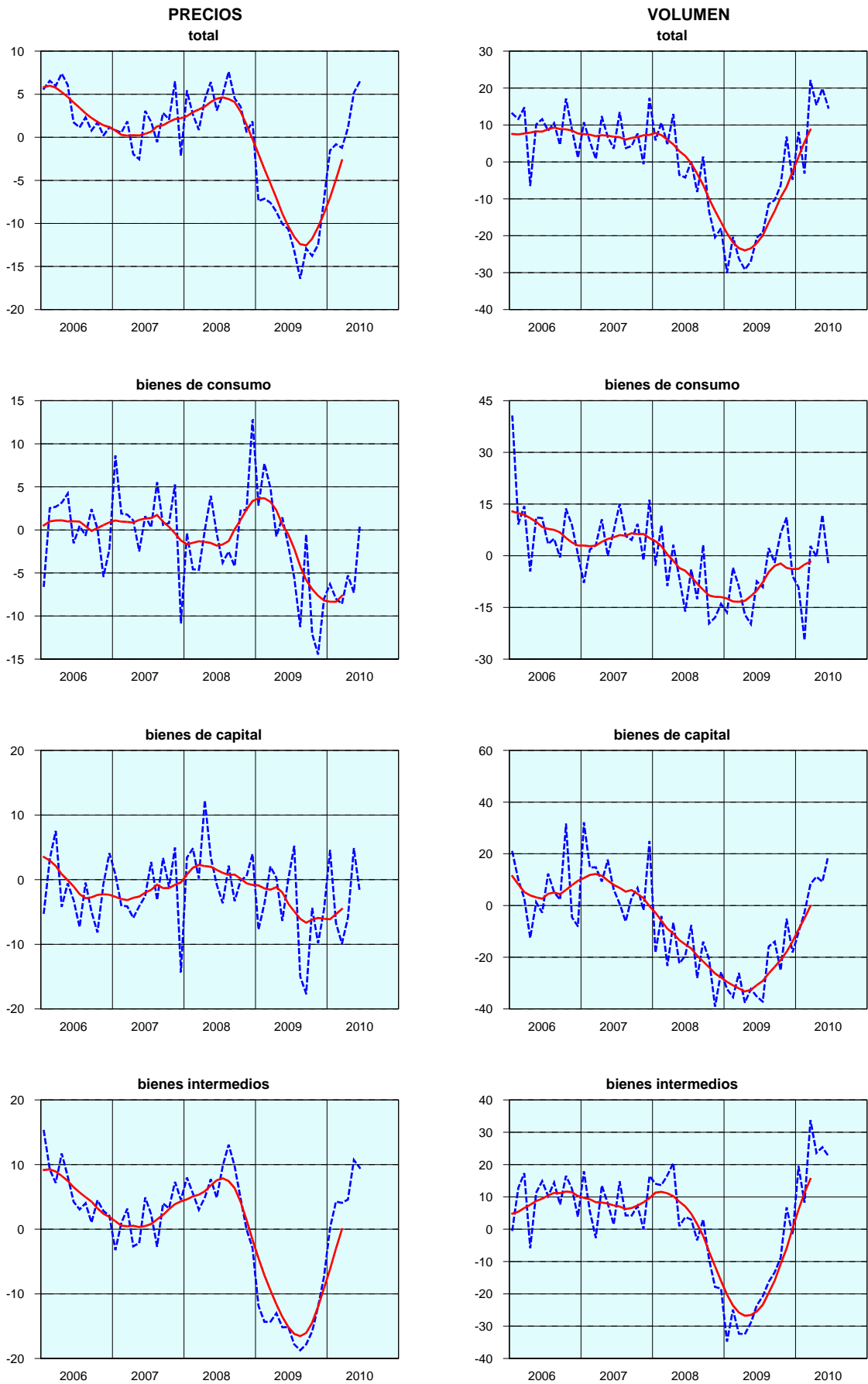
Fuentes: DA y SGACPE.

IMPORTACIONES

Variación anual en %.

- - - Original

— Suavizada



5.17 PRECIOS DEL COMERCIO EXTERIOR: OTROS PRODUCTOS (1)

| Período | PRECIOS DE EXPORTACIONES (2) | | | | PRECIOS DE IMPORTACIONES (2) | | | | PETRÓLEO IMPORT. (3) | |
|--------------------------------------|------------------------------|-----------|---------------------------|--------------|------------------------------|-----------|---------------------------|--------------|----------------------|-------|
| | Bienes de consumo | | B. intern. no energéticos | | Bienes de consumo | | B. intern. no energéticos | | Dólares | Euros |
| | Duraderos | No durad. | Agrícolas | Industriales | Duraderos | No durad. | Agrícolas | Industriales | \$/barril | €/Tm |
| Indices referencia 2000 | | | | | | | | | | |
| 2006 | 118,2 | 98,0 | 105,4 | 106,8 | 114,6 | 91,6 | 104,4 | 102,8 | 61,6 | 360,7 |
| 2007 | 123,4 | 97,5 | 106,2 | 110,4 | 115,2 | 93,0 | 111,8 | 105,4 | 68,6 | 366,2 |
| 2008 | 125,3 | 95,6 | 107,3 | 111,1 | 124,4 | 88,9 | 123,7 | 105,3 | 96,1 | 475,1 |
| 2009 | 121,2 | 94,9 | 98,2 | 102,8 | 123,1 | 87,6 | 101,2 | 97,9 | 59,7 | 312,4 |
| 2009 E-J | 122,7 | 93,7 | 98,7 | 103,7 | 132,6 | 89,6 | 103,2 | 99,2 | 48,7 | 267,8 |
| 2010 E-J | 115,0 | 91,1 | 99,2 | 105,2 | 112,7 | 84,4 | 108,3 | 97,4 | 75,4 | 417,8 |
| 2009 II | 120,5 | 92,3 | 97,0 | 101,0 | 130,9 | 88,1 | 97,4 | 98,5 | 56,0 | 301,3 |
| III | 124,3 | 97,5 | 97,6 | 101,8 | 117,8 | 88,3 | 99,1 | 97,3 | 69,0 | 354,3 |
| IV | 117,9 | 94,6 | 99,2 | 103,2 | 111,5 | 83,2 | 100,1 | 96,6 | 72,3 | 359,5 |
| 2010 I | 115,9 | 93,1 | 97,4 | 103,6 | 111,5 | 86,5 | 107,3 | 95,8 | 74,9 | 397,9 |
| II | 114,5 | 88,8 | 100,0 | 106,7 | 113,5 | 82,3 | 109,0 | 99,1 | 75,8 | 437,7 |
| 2009 JUN | 120,8 | 102,3 | 98,5 | 101,7 | 122,2 | 90,8 | 96,3 | 96,8 | 64,2 | 336,5 |
| JUL | 126,2 | 100,6 | 97,8 | 103,3 | 123,0 | 82,6 | 98,7 | 98,8 | 65,3 | 340,6 |
| AGO | 126,5 | 97,3 | 97,5 | 98,4 | 123,0 | 84,4 | 98,1 | 97,0 | 69,1 | 355,9 |
| SEP | 121,5 | 94,4 | 97,4 | 103,0 | 112,0 | 98,3 | 100,6 | 96,2 | 72,6 | 366,4 |
| OCT | 121,0 | 94,4 | 96,8 | 103,8 | 110,2 | 86,1 | 99,0 | 96,3 | 69,6 | 345,1 |
| NOV | 118,4 | 93,2 | 101,0 | 103,5 | 114,8 | 79,2 | 96,0 | 96,3 | 73,6 | 362,7 |
| DIC | 113,6 | 96,2 | 101,3 | 102,2 | 109,7 | 84,3 | 106,1 | 97,3 | 73,7 | 370,7 |
| 2010 ENE | 116,5 | 92,4 | 104,8 | 104,6 | 110,0 | 88,4 | 101,4 | 96,1 | 75,0 | 386,0 |
| FEB | 114,3 | 96,2 | 95,7 | 103,1 | 116,1 | 86,1 | 106,6 | 95,5 | 74,4 | 399,5 |
| MAR | 117,2 | 91,5 | 95,0 | 103,4 | 109,3 | 85,2 | 113,7 | 95,7 | 75,4 | 408,3 |
| ABR | 103,9 | 87,2 | 96,6 | 105,6 | 110,6 | 80,9 | 101,8 | 96,6 | 79,7 | 437,2 |
| MAY | 116,3 | 88,5 | 101,6 | 106,8 | 112,0 | 81,8 | 105,2 | 100,4 | 75,2 | 440,2 |
| JUN | 121,7 | 90,8 | 101,6 | 107,7 | 118,3 | 84,0 | 121,1 | 100,1 | 72,4 | 435,8 |
| Tasas de variación anual en % | | | | | | | | | | |
| 2006 | 3,4 | 8,4 | 4,1 | 5,5 | 2,8 | -2,5 | 3,6 | 1,9 | 26,4 | 24,7 |
| 2007 | 4,4 | -0,5 | 0,8 | 3,4 | 0,5 | 1,5 | 7,1 | 2,6 | 11,4 | 1,5 |
| 2008 | 1,5 | -1,9 | 1,0 | 0,6 | 8,0 | -4,4 | 10,6 | -0,1 | 40,0 | 29,7 |
| 2009 | -3,2 | -0,8 | -8,5 | -7,5 | -1,0 | -1,5 | -18,2 | -7,0 | -37,9 | -34,2 |
| 2009 E-J | -1,5 | 1,4 | -8,7 | -6,5 | 9,5 | 5,0 | -15,5 | -4,2 | -52,8 | -45,9 |
| 2010 E-J | -6,3 | -2,8 | 0,6 | 1,5 | -15,0 | -5,8 | 4,9 | -1,8 | 54,6 | 56,0 |
| 2009 II | -0,2 | 5,5 | -9,5 | -8,6 | 5,9 | 4,4 | -19,5 | -4,1 | -50,2 | -43,1 |
| III | -2,6 | -1,1 | -9,2 | -9,0 | -10,9 | -1,7 | -22,5 | -10,1 | -40,6 | -37,4 |
| IV | -5,9 | -3,5 | -6,5 | -7,6 | -11,5 | -12,6 | -18,9 | -9,8 | 17,2 | 4,3 |
| 2010 I | -5,8 | -1,8 | -2,5 | -2,4 | -17,3 | -5,1 | -1,6 | -4,0 | 80,5 | 69,8 |
| II | -5,0 | -3,8 | 3,1 | 5,6 | -13,3 | -6,7 | 11,9 | 0,6 | 35,4 | 45,3 |
| 2009 JUN | 0,7 | 17,0 | -9,9 | -8,2 | -0,5 | 7,9 | -23,5 | -5,1 | -47,7 | -41,9 |
| JUL | 3,3 | -0,7 | -11,4 | -8,6 | 2,0 | -6,7 | -19,0 | -8,7 | -50,8 | -44,9 |
| AGO | -6,2 | -1,5 | -9,2 | -10,4 | -15,1 | -11,5 | -28,6 | -9,1 | -40,5 | -37,6 |
| SEP | -7,3 | -2,7 | -7,5 | -8,2 | -19,2 | 13,3 | -20,3 | -12,0 | -27,0 | -28,0 |
| OCT | -3,5 | -5,8 | -8,4 | -7,7 | -13,7 | -10,0 | -20,0 | -10,8 | -12,1 | -20,9 |
| NOV | -2,4 | -8,7 | -8,2 | -8,6 | -7,2 | -20,5 | -20,4 | -9,8 | 22,1 | 4,3 |
| DIC | -13,9 | 4,2 | -2,0 | -6,3 | -13,3 | -7,5 | -15,8 | -8,7 | 61,5 | 48,6 |
| 2010 ENE | -12,2 | -7,3 | 0,2 | -2,2 | -18,4 | -2,3 | -2,1 | -5,0 | 97,0 | 82,8 |
| FEB | -7,5 | 3,0 | -2,8 | -2,9 | -16,2 | -3,1 | -5,7 | -4,2 | 79,2 | 67,4 |
| MAR | -1,0 | -0,5 | -2,7 | -2,1 | -16,1 | -9,8 | 2,7 | -2,9 | 67,7 | 61,3 |
| ABR | -13,4 | -3,4 | 1,6 | 3,0 | -15,2 | -7,1 | 2,3 | -3,7 | 65,6 | 63,0 |
| MAY | -3,8 | 4,2 | 4,1 | 7,9 | -19,6 | -5,0 | 9,4 | 2,0 | 35,4 | 47,1 |
| JUN | 0,8 | -11,2 | 3,2 | 6,0 | -3,2 | -7,5 | 25,8 | 3,4 | 12,8 | 29,5 |

(1) Ver nota comienzo del capítulo. (2) Los precios se aproximan por los índices de valores unitarios, Paasche encadenados, elaborados por la SGACPE. Los anuales, trimestrales y acumulados, medias ponderadas.

(3) Crudo de petróleo (333 CUCI).

Fuentes: DA y SGACPE.

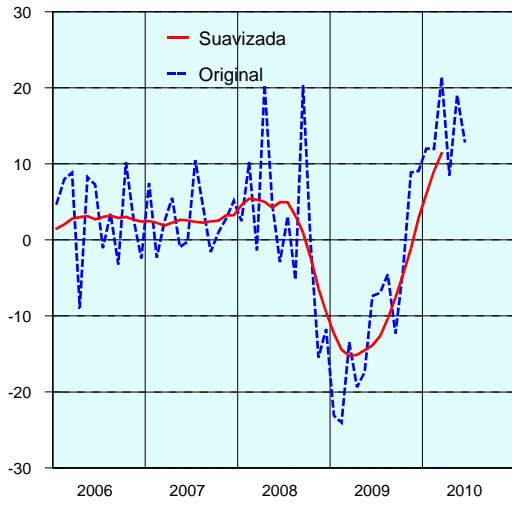
5.18 PRECIOS Y VOLUMEN DEL COMERCIO EXTERIOR POR AREAS GEOGRAFICAS (1)

| Periodo | EXPORTACIONES (2) | | | | | | IMPORTACIONES (2) | | | | | |
|--------------------------------------|-------------------|---------|-----------|---------|---------|---------|-------------------|---------|-----------|---------|---------|---------|
| | UE | | Zona euro | | NO UE | | UE | | Zona euro | | NO UE | |
| | Precios | Volumen | Precios | Volumen | Precios | Volumen | Precios | Volumen | Precios | Volumen | Precios | Volumen |
| Indices referencia 2000 (3) | | | | | | | | | | | | |
| 2005 | 105,5 | 116,6 | 105,3 | 114,1 | 98,6 | 131,6 | 102,8 | 125,9 | 104,1 | 124,4 | 100,0 | 152,5 |
| 2006 | 110,6 | 120,3 | 110,2 | 117,7 | 103,4 | 144,0 | 103,4 | 135,6 | 104,5 | 134,1 | 107,5 | 169,8 |
| 2007 | 113,7 | 126,3 | 113,6 | 123,7 | 105,5 | 155,2 | 104,6 | 148,2 | 106,3 | 146,3 | 108,5 | 177,7 |
| 2008 | 113,7 | 126,2 | 113,2 | 123,6 | 111,9 | 158,1 | 105,6 | 134,8 | 108,0 | 131,5 | 116,1 | 184,2 |
| 2008 (P) | 113,7 | 126,1 | 113,2 | 123,7 | 111,9 | 160,0 | 105,6 | 136,5 | 108,0 | 133,0 | 116,1 | 187,1 |
| 2009 (P) | 106,8 | 113,0 | 106,9 | 113,1 | 102,8 | 146,3 | 98,5 | 114,8 | 102,1 | 108,8 | 98,2 | 150,8 |
| 2009 E-J | 107,6 | 110,9 | 107,9 | 111,1 | 103,2 | 137,8 | 100,9 | 109,9 | 104,6 | 106,3 | 97,3 | 146,3 |
| 2010 E-J | 107,3 | 126,9 | 107,3 | 127,3 | 104,5 | 165,2 | 95,5 | 126,7 | 100,3 | 115,5 | 109,0 | 159,6 |
| 2009 III | 106,3 | 109,3 | 106,2 | 109,3 | 101,9 | 145,9 | 96,8 | 114,0 | 100,5 | 105,1 | 98,6 | 151,9 |
| IV | 106,2 | 120,2 | 106,1 | 120,3 | 103,7 | 162,6 | 95,9 | 125,5 | 99,1 | 117,2 | 99,7 | 158,4 |
| 2010 I | 107,0 | 122,5 | 107,2 | 123,2 | 101,9 | 157,1 | 94,1 | 121,6 | 99,2 | 110,9 | 106,1 | 156,5 |
| II | 107,5 | 131,3 | 107,4 | 131,4 | 107,0 | 173,3 | 96,8 | 131,7 | 101,4 | 120,1 | 111,8 | 162,7 |
| 2009 JUN | 107,7 | 117,7 | 107,9 | 118,4 | 103,3 | 154,2 | 97,2 | 119,1 | 100,4 | 112,7 | 99,6 | 138,9 |
| JUL | 108,6 | 118,2 | 108,4 | 117,3 | 105,1 | 167,5 | 97,6 | 115,4 | 101,7 | 106,7 | 98,9 | 157,6 |
| AGO | 103,8 | 83,8 | 103,2 | 84,1 | 98,5 | 130,9 | 95,1 | 93,3 | 100,0 | 84,7 | 96,6 | 141,0 |
| SEP | 105,9 | 125,7 | 106,2 | 126,4 | 101,3 | 139,3 | 97,2 | 133,3 | 99,7 | 124,0 | 100,2 | 157,1 |
| OCT | 105,7 | 127,4 | 106,4 | 127,9 | 104,4 | 167,6 | 95,4 | 129,7 | 97,7 | 122,2 | 98,8 | 160,3 |
| NOV | 106,7 | 122,5 | 106,2 | 122,6 | 102,9 | 150,3 | 96,4 | 127,9 | 100,6 | 118,8 | 98,4 | 163,7 |
| DIC | 106,3 | 110,7 | 105,8 | 110,5 | 103,6 | 169,9 | 95,8 | 118,9 | 99,1 | 110,5 | 101,9 | 151,2 |
| 2010 ENE | 106,9 | 107,7 | 107,1 | 107,8 | 103,0 | 121,8 | 95,2 | 107,4 | 99,6 | 99,6 | 104,0 | 146,5 |
| FEB | 107,6 | 117,8 | 107,6 | 118,4 | 100,7 | 162,0 | 94,3 | 117,5 | 99,4 | 106,0 | 106,4 | 146,6 |
| MAR | 106,7 | 142,2 | 106,8 | 143,4 | 102,2 | 187,4 | 93,0 | 140,0 | 98,7 | 127,1 | 107,6 | 176,4 |
| ABR | 105,3 | 126,6 | 104,5 | 126,6 | 106,0 | 158,4 | 95,5 | 129,5 | 100,4 | 120,2 | 107,3 | 163,0 |
| MAY | 108,1 | 134,2 | 108,8 | 134,5 | 105,0 | 184,6 | 97,5 | 132,2 | 102,1 | 117,6 | 112,7 | 160,3 |
| JUN | 108,8 | 133,0 | 108,8 | 133,2 | 109,9 | 176,8 | 97,2 | 133,5 | 101,6 | 122,5 | 115,3 | 164,9 |
| Tasas de variación anual en % | | | | | | | | | | | | |
| 2004 | 1,3 | 3,6 | 0,9 | 4,0 | 0,5 | 9,9 | 2,3 | 7,4 | 2,3 | 7,6 | 3,1 | 14,4 |
| 2005 | 3,7 | -1,0 | 3,1 | -0,9 | 7,7 | 5,6 | 2,6 | 2,9 | 2,7 | 2,7 | 9,6 | 12,3 |
| 2006 | 4,8 | 3,1 | 4,6 | 3,1 | 4,9 | 9,5 | 0,5 | 7,8 | 0,4 | 7,8 | 7,5 | 11,4 |
| 2007 | 2,8 | 5,0 | 3,1 | 5,1 | 2,1 | 7,8 | 1,2 | 9,3 | 1,8 | 9,2 | 0,9 | 4,6 |
| 2008 | 0,0 | -0,1 | -0,4 | -0,1 | 6,0 | 1,8 | 1,0 | -9,1 | 1,5 | -10,1 | 7,0 | 3,6 |
| 2008 (P) | 0,0 | 1,9 | -0,4 | 1,9 | 6,0 | 1,8 | 1,0 | -7,4 | 1,5 | -8,8 | 7,0 | 3,8 |
| 2009 (P) | -6,1 | -10,4 | -5,6 | -8,6 | -8,1 | -8,5 | -6,7 | -15,9 | -5,4 | -18,2 | -15,4 | -19,4 |
| 2009 E-J | -5,5 | -17,5 | -5,1 | -15,6 | -5,1 | -13,2 | -4,1 | -25,0 | -2,5 | -26,3 | -14,3 | -26,4 |
| 2010 E-J | -0,3 | 14,4 | -0,5 | 14,6 | 1,3 | 19,9 | -5,4 | 15,3 | -4,1 | 8,6 | 12,0 | 9,1 |
| 2009 II | -5,9 | -15,0 | -5,6 | -13,2 | -7,2 | -14,2 | -6,1 | -22,6 | -4,7 | -24,7 | -14,5 | -29,7 |
| III | -7,6 | -8,5 | -7,1 | -6,1 | -11,3 | -11,9 | -9,4 | -10,3 | -7,9 | -14,5 | -19,0 | -18,3 |
| IV | -5,6 | 4,1 | -4,9 | 5,0 | -10,7 | 4,7 | -8,9 | -0,3 | -8,7 | -2,6 | -14,2 | -3,7 |
| 2010 I | -1,6 | 15,5 | -1,7 | 16,4 | -3,3 | 21,8 | -8,1 | 14,1 | -6,7 | 6,7 | 8,9 | 2,1 |
| II | 1,0 | 13,4 | 0,6 | 13,0 | 5,6 | 18,1 | -2,8 | 16,4 | -1,6 | 10,4 | 15,0 | 16,8 |
| 2009 JUN | -4,7 | -7,4 | -5,1 | -4,8 | -7,8 | 1,4 | -8,6 | -11,9 | -7,3 | -15,1 | -12,7 | -31,2 |
| JUL | -6,4 | -7,0 | -6,6 | -6,0 | -8,7 | -13,4 | -8,5 | -16,3 | -7,4 | -20,2 | -18,2 | -22,6 |
| AGO | -9,4 | -4,5 | -8,7 | 0,2 | -14,4 | -9,6 | -11,7 | -7,2 | -7,9 | -13,4 | -20,9 | -16,0 |
| SEP | -7,5 | -12,3 | -6,5 | -10,0 | -11,4 | -12,0 | -8,6 | -6,6 | -8,4 | -9,8 | -18,0 | -15,6 |
| OCT | -5,8 | -3,7 | -4,5 | -2,7 | -8,4 | -5,0 | -10,7 | -4,3 | -10,6 | -7,7 | -17,5 | -9,3 |
| NOV | -6,5 | 8,9 | -6,2 | 9,7 | -12,9 | 5,2 | -8,8 | 4,3 | -7,4 | 0,7 | -17,4 | 10,7 |
| DIC | -4,2 | 9,1 | -4,2 | 9,6 | -11,1 | 15,9 | -7,1 | -0,6 | -7,8 | 0,0 | -7,0 | -10,4 |
| 2010 ENE | -2,9 | 12,0 | -2,8 | 10,1 | -2,8 | 13,0 | -8,2 | 17,5 | -7,5 | 11,6 | 7,3 | -2,4 |
| FEB | -0,1 | 12,0 | -0,7 | 13,7 | -5,0 | 21,0 | -9,1 | 0,5 | -7,2 | -8,4 | 12,0 | -8,1 |
| MAR | -1,8 | 21,4 | -1,8 | 24,1 | -2,1 | 29,1 | -6,8 | 25,5 | -5,4 | 19,1 | 6,9 | 17,3 |
| ABR | -1,2 | 8,4 | -1,9 | 6,7 | 4,2 | 15,3 | -5,4 | 14,7 | -3,6 | 9,9 | 10,9 | 16,4 |
| MAY | 3,2 | 19,0 | 2,8 | 20,1 | 6,3 | 24,3 | -3,1 | 23,1 | -2,4 | 12,8 | 18,2 | 15,3 |
| JUN | 1,0 | 13,0 | 0,9 | 12,5 | 6,5 | 14,7 | 0,0 | 12,1 | 1,2 | 8,7 | 15,8 | 18,7 |

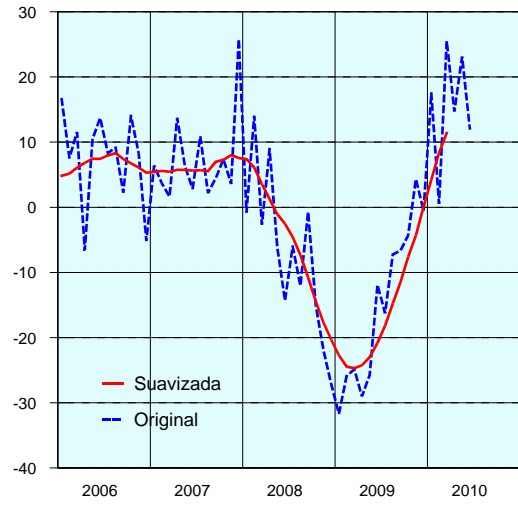
(1) Ver nota comienzo del capítulo. (2) Los precios se aproximan por los índices de valores unitarios, Paasche encadenados, elaborados por la SGACPE. Los anuales, trimestrales y acumulados, medias ponderadas. (3) Los índices de precios y de volumen mensuales son series originales. Fuentes: DA y SGACPE.

COMERCIO EXTERIOR EN VOLUMEN
variación anual en %

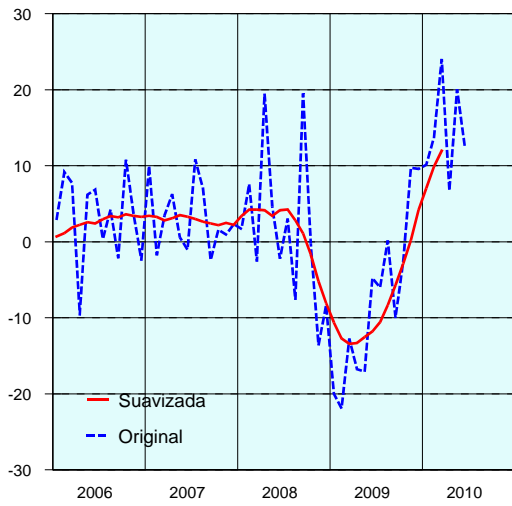
Exportaciones UE



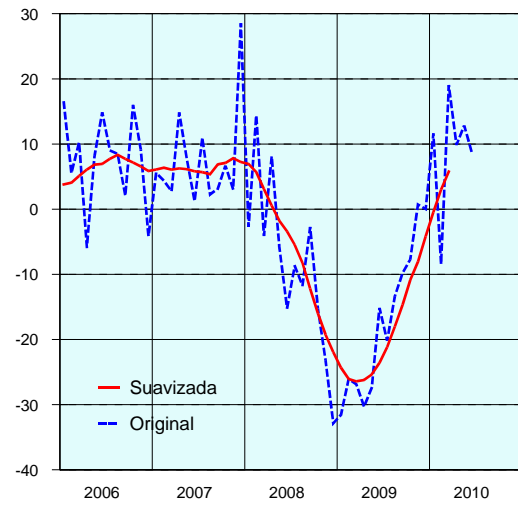
Importaciones UE



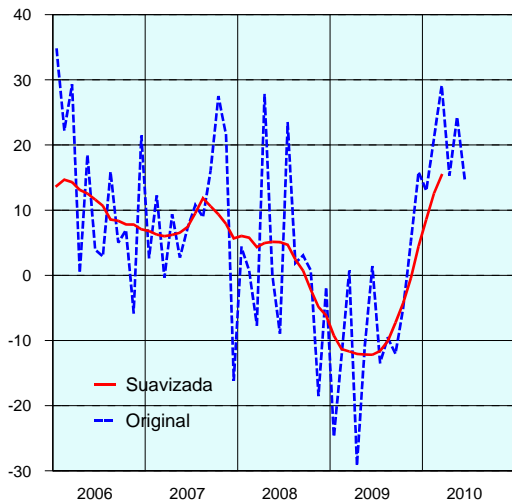
Exportaciones zona euro



Importaciones zona euro



Exportaciones no UE



Importaciones no UE

